

IL RAGGIO VERDE
cooperativa sociale

BILANCIO
SOCIALE
2023

Carissimə, la presentazione del bilancio sociale sta diventando un appuntamento sempre più prezioso perché ci consente di fare il punto non solo sugli esiti economici del nostro lavoro cooperativo, bensì sugli effetti complessivi dell'azione di una organizzazione che aspira ad aumentare il benessere di soci, beneficiari di progetti e servizi e territori nei quali agisce. Perseguire il benessere non consiste in una retorica dichiarazione d'intenti, bensì in una messa a punto di strumenti che consentano all'organizzazione di funzionare bene, di puntare al miglioramento continuo e di individuare prospettive di senso verso le quali orientare azioni quotidiane in uno scenario in mutamento. Nel 2023 abbiamo cercato di testimoniare che i cambiamenti devono essere intenzionali e condivisi, agendo da protagonisti di una trasformazione che coinvolge tutte e tutti a partire dall'ascolto, lo studio, la discussione, fino all'intrapresa di scelte e percorsi nuovi. È in questa prospettiva che l'esercizio appena concluso può essere definito come l'anno della riorganizzazione e del rilancio. L'approvazione di diversi regolamenti, le giornate di formazione ad Abano Terme per ragionare sul senso e il metodo del nostro agire collettivo, l'approvazione del nuovo statuto che ci ha visti diventare società per azioni, fino alla nascita del centro studi Frame128, rappresentano tappe che ridefiniscono non solo formalmente, ma sostanzialmente l'assetto de Il Raggio Verde, facendone un soggetto economico e sociale capace di elaborare proposte e compiere scelte in modo sempre più responsabile, innovativo e competitivo.

Gli esiti di bilancio, a fronte di una contrazione dei volumi, dimostrano che il modello organizzativo che stiamo cercando di mettere a punto con il sostegno della base sociale, deə lavoratorə e il concorso dei diversi stakeholder può tradursi in riconoscimento economico e sociale, a cui si aggiunge il contributo che attivamente intendiamo dare in termini di metodo, contenuto e proposta ad una comunità non circoscrivibile ai territori in cui lavoriamo.

È un percorso ambizioso, lungo, ma nel quale avvertiamo esserci una passione comune per il lavoro educativo, sociale e culturale che parte da ciascunə e diventa identità il cui valore assume rilevanza pubblica.

A socie e soci, come Consiglio di Amministrazione, il ringraziamento per aver contribuito al consolidamento di una cooperativa che, insieme, vorremmo assomigliasse sempre di più al miglior posto dove voler lavorare.

Il Presidente
Stefano De Stefani

1	METODOLOGIA ADOTTATA PER LA REDAZIONE DEL BILANCIO SOCIALE	04
2	INFORMAZIONI GENERALI SULL'ENTE	05
	2.1 Forma giuridica e qualificazione ai sensi del Codice del Terzo settore	05
	2.2 Sedi	05
	2.3 Iscrizioni	05
	2.4 Storia	05
	2.5 Statuto e Missione: finalità e valori perseguiti	07
	2.6 I valori	07
	2.7 Aree di impegno	08
	2.8 L'approccio strategico	09
	2.9 Contesto	09
	2.10 Collegamenti a reti e altri enti del terzo settore	10
3	STRUTTURA, GOVERNO E AMMINISTRAZIONE	11
	3.1 La base sociale	11
	3.2 Composizione base associativa	11
	3.3 Modalità di ammissione dei nuovi soci	13
	3.4 Agevolazioni per i soci e lavoratori	13
	3.5 Gli Organi Sociali	13
	3.6 L'Assemblea dei Soci	13
	3.7 Il Consiglio di Amministrazione	15
	3.8 Organi di Controllo	17
	3.9 Policy e sistemi di gestione, programmazione e controllo	17
	3.10 Organizzazione e ruolo della Direzione	17
	3.11 Mappatura stakeholder	20
	3.12 Attività di dialogo realizzate nel 2023 con gli stakeholder	22
4	PERSONE CHE OPERANO NELL'ENTE	24
	4.1 Come sono strutturate le retribuzioni	26
5	OBIETTIVI E ATTIVITÀ	28
	5.1 Gli Obiettivi previsti	28
	5.2 Aree di impegno e settori	28
	5.3 Verso il miglioramento continuo	30
	5.4 Le attività 2023	32
6	SITUAZIONE ECONOMICO-FINANZIARIA	39
7	ALTRE INFORMAZIONI	45

Il Bilancio Sociale è lo strumento che permette alla Cooperativa di descrivere le attività messe in campo per il perseguimento della mission e i risultati ottenuti nel corso dell'anno, ponendo in evidenza le ricadute generate per le comunità di riferimento.

È redatto in ottemperanza alle previsioni dell'art. 14 del decreto legislativo n. 117/2017 e alle indicazioni delle linee guida in materia del Ministero del Lavoro e delle Politiche sociali. Adotta la struttura indicata, fornisce le informazioni richieste e applica i principi di redazione previsti con la sola variazione relativa alle riunioni degli organi deputati alla gestione e approvazione del bilancio, numero dei partecipanti e principali questioni trattate e decisioni adottate nelle riunioni, che vengono fornite nel cap.3. Non è stato adottato altro standard di rendicontazione.

Alla sua seconda edizione, il Bilancio Sociale si sviluppa attorno ad elementi procedurali e di metodo già avviati, a partire da una rielaborazione della nota di bilancio e da una ridefinizione degli strumenti e dei processi di raccolta dati e coinvolgimento degli stakeholders tipici del Sistema di Gestione Integrato Qualità e Ambiente e della progettazione/gestione/coordinamento dei servizi.

Vengono utilizzati come input di analisi:

- esiti dei questionari di rilevazione della soddisfazione dei clienti/committenti
- esiti dei questionari di rilevazione della soddisfazione del personale
- autovalutazione delle competenze delle risorse umane
- piano della formazione
- obiettivi di miglioramento
- report di servizio e rilevazioni correlate

Il processo di rendicontazione sociale è curato dal gruppo di lavoro composto da Stefano De Stefani (presidente), Enrica Crivellaro (responsabile SGI), Valentina Crivellari e Monica Marzola (area amministrazione e gestione risorse umane). Hanno contribuito alla redazione del documento: Sonia Vallin e Laura De Stefani (coordinatrici pedagogiche area infanzia), Serena Sterza (responsabile progetti e giovani area Rovigo).

Il presente Bilancio Sociale è stato approvato in data 28/05/2024 dall'Assemblea dei soci ed è reperibile on line sul sito www.coopilraggioverde.it alla sezione "trasparenza".

2.1 Forma giuridica e qualificazione ai sensi del Codice del Terzo settore

Ragione sociale	Il Raggio Verde
Forma giuridica	Società Cooperativa Sociale per Azioni
Sezione	Ordinaria – sezione speciale: Impresa Sociale
Area di attività	gestione di servizi sociali ed educativi (tipo a)
Codice fiscale e Partita Iva	01054250293
Sede legale	Via Einaudi, 77/9-10 - 45100 Rovigo
Data Iscrizione CCIAA	18/10/1996
Iscrizione Albo Regionale	ARO0007

2.2 Sedi

Il Raggio Verde Società Cooperativa Sociale a responsabilità limitata ha sede legale a Rovigo, in via Einaudi n. 77, presso la quale si svolgono gli incontri del CdA, e le attività delle direzioni amministrativa e tecnica, e una ulteriore sede operativa a Lendinara (Ro), in via Caduti del Lavoro 33, presso la quale si realizzano alcune tra le principali attività sperimentali promosse della direzione ricerca e sviluppo.

2.3 Iscrizioni

Il Raggio Verde è iscritto alla Lega Nazionale delle Cooperative ed è socio fondatore, nonché associata e membro del Direttivo attualmente in carica, dell'Associazione Nazionale per l'Animazione Sociale e Culturale detta AssociAnimAzione.

2.4 Storia

Il Raggio Verde nasce a Rovigo nel Luglio 1996 dall'unione di professionisti e operatori provenienti da diverse esperienze nel campo dei servizi e delle politiche a favore di minori, sport, ambiente, disabili, giovani e disagio sociale, nell'intento di dar vita ad un soggetto capace di promuovere progetti e servizi per la Persona intesa come parte integrante della Comunità di cui fa parte.

Nel corso dei primissimi anni di vita, acquisendo una competenza specifica nella gestione di alcune tipologie di servizi, in particolare legati ai minori, si sono sviluppati i principali filoni di attività a partire dalla gestione del Centro Ricreativo Adolescenti di Rovigo, apripista del "settore giovani" e dell'apertura dell'asilo nido comunale di Villadose, apripista del "settore infanzia". Oltre ai citati, le importanti esperienze più o meno

durature, dall'avvio del Centro di Servizio di Volontariato di Rovigo, alla gestione della biblioteca per ragazzi di Porto Viro, il Raggio Verde ha acquisito una competenza e una capacità di azione volte a lavorare con i target principali, infanzia e giovani, sempre in una dimensione di comunità, fortemente volta a sviluppare connessioni tra i luoghi di crescita e apprendimento e i territori e sistemi di relazioni in cui essi insistono.

A partire dai primi anni 2000, la struttura organizzativa ha via via acquisito un profilo riconoscibile in ambito provinciale, riuscendo ad esprimere la propria capacità progettuale soprattutto nell'avvio di servizi nuovi o comunque innovativi per il territorio tra i quali i primi e tuttora unici nidi aziendali, prima a Stienta, poi diventato nido comunale tutt'ora in gestione, e poi a Rovigo con l'AULSS. Parallelamente il CRA di Rovigo moltiplicava il proprio raggio d'azione con i progetti di politiche giovanili realizzati con la Provincia di Rovigo e la gestione e ristrutturazione dell'antesignano degli hub di comunità "GioLend" a Lendinara, ora WakeHub. È in questi anni che inizia a consolidarsi un'idea di metodo e di approccio organizzativo che si condenseranno nel primo manuale di gestione del sistema di qualità e nell'identificazione di un sistema di relazioni locali e nazionali capace di inserire le intuizioni di gestione declinate a livello locale in una prospettiva e in un dibattito più ampi.

Negli anni '10, ad un progressivo sviluppo del settore infanzia corrisponde la chiusura, nel giro di pochi anni, di tutte le esperienze di aggregazione sviluppate nei 15 anni precedenti, spostando le competenze acquisite alla fornitura di servizi e formazione ad altri territori con i circuiti dei Meeting Nazionali Spazi Giovani.

Nel 2013, all'aggiudicazione del servizio di animazione giovanile del Comune di Padova, corrisponde un nuovo corso, con la ripresa e il progressivo aumento del peso del settore nell'organizzazione.

Nel frattempo, anche il settore nidi aumentava le proprie dimensioni allargandosi a nuovi territori ed estendendo il proprio raggio d'azione all'intera fascia 06: dopo alcune collaborazioni e consulenze con scuole dell'infanzia, si è arrivati alla gestione della scuola Pietro Selmi di Polesella, associando sempre l'azione a percorsi di studio e indagine a carattere nazionale sia con AssociAnimAzione che con la rivista Bambini nei meeting nazionali Zero6.

Oggi Il Raggio Verde ha consolidato la sua presenza nelle province di Padova e Rovigo, con importanti propaggini nel veneziano e in Friuli. I principali oggetti di gestione rimangono i servizi e progetti per l'infanzia, gli adolescenti e i giovani, sempre con una dimensione operativa fortemente orientata allo sviluppo di comunità, generando importanti contaminazioni con gli ambiti culturale, con le biblioteche di paese, intergenerazionale e innovativo, con cantieri di ricerca attivi sia con l'Università di Padova che con importanti riviste e centri di ricerca.



2.5 Statuto e Missione: finalità e valori perseguiti

Il Raggio Verde realizza servizi rivolti alla persona, in particolare minori, giovani e comunità, promuove interventi di politiche sociali, allo scopo di sensibilizzare i territori allo sviluppo della persona e all'integrazione dei cittadini, anche attraverso processi partecipati di progettazione sociale. Ciò comporta in particolare l'impegno alla valorizzazione dei principi e della cultura cooperativa, all'innalzamento della qualità di vita e alla valorizzazione della rete sociale, diffondendo una cultura caratterizzata dall'ascolto, dal confronto, dal coinvolgimento delle diversità e delle potenzialità presenti nel proprio territorio, in connessione con sistemi di relazione più ampi e aperti alle contaminazioni. Il Raggio Verde si pone come obiettivo prioritario il raggiungimento della soddisfazione dei bisogni di coloro che entrano in rapporto con le sue attività, siano essi bambini, giovani, adulti, genitori, operatori sociali, associazioni, organizzazioni committenti o partner, nonché i soci e i lavoratori della Cooperativa. **Quanto affermato nella missione, è avvalorato nell'articolo 4 dello Statuto del Raggio verde che ne dichiara gli scopi mutualistici:** "La Cooperativa si propone di svolgere in modo organizzato, con spirito mutualistico e senza fini di lucro, qualsiasi attività finalizzata a promuovere il benessere e la salute dei cittadini, intesi come soggetti con una pluralità di bisogni e di aspettative individuali e collettive, offrendo opportunità di apprendimento, di socializzazione e cooperazione, di divertimento, di sostegno, di cura e di riabilitazione. La Cooperativa si propone, altresì, di promuovere qualsiasi attività finalizzata all'integrazione sociale delle persone in situazioni di handicap fisico e psichico e di tutti i soggetti che manifestano disagio, emarginazione e difficoltà di inserimento sociale e lavorativo".

2.6 I valori

Il Raggio Verde, nel corso di suoi ormai 25 anni di storia, si è strutturata dando sempre più forza alle seguenti priorità:

1. **NON ESSERE MERI GESTORI** bensì fautori e co-autori di una proposta operativa che possa svilupparsi e rivelarsi in più dimensioni e quale moltiplicatore di opportunità, indipendentemente dal servizio/progetto/bisogno preso in carico;
2. **AVERE CURA DEL METODO** dell'attenzione ai bisogni e alle necessità di ciascuno, attivando tutti i processi decisionali e di condivisione utili a dare corralità alle scelte e a promuovere un senso di comune appartenenza nei risultati raggiunti, a partire dal lavoro di equipe e coordinamento, fino ai diversi gradi di relazione con tutti gli interlocutori;
3. **IMPEGNARSI AD ESSERE MEMORIA STORICA** oltre che partner tecnico, nel tenere il filo del discorso sull'evoluzione dei diversi ambiti di interesse nei territori, favorendo le reti e ottimizzando i patrimoni di conoscenza ed esperienza via via acquisiti;
4. **FAVORIRE E CREARE UN AMBIENTE DI LAVORO MOTIVANTE** capace di valorizzare e sostenere le competenze in essere e latenti di soci e lavoratori, vedendo ogni progetto e servizio come un possibile incubatore di benessere e innovazione sociale interconnesso con altri;
5. **OPERARE NEI TERRITORI E CON LE PERSONE** per costruire comunità capaci di condividere visioni e prospettive di crescita.

2.7 Aree di impegno

Per dare seguito alla missione statutaria definita nell'articolo 4, Il Raggio Verde ha definito un ampio spettro di possibili attività utili a declinarle nelle diverse dimensioni della vita sociale comunitaria, identificando come prioritarie le azioni che consentissero di offrire maggiori opportunità di crescita, apprendimento e sviluppo del potenziale di minori e giovani con le comunità in cui questi vivono. Il primo nucleo di professionisti, via via esteso a un team sempre più competente nell'ideazione, progettazione e gestione di servizi innovativi, si è specializzato nelle seguenti aree di impegno, coincidenti con i settori di attività.

Infanzia

- ideazione, progettazione e gestione di servizi per l'ambito 0-6, quali asili nido e scuole dell'infanzia, nonché i servizi di ristorazione ad essi correlati;
- ideazione, progettazione e gestione di servizi educativi temporanei e permanenti connessi al sostegno della crescita dei bambini e alla conciliazione dei tempi di vita lavoro delle famiglie.

Minori

- percorsi, progetti e laboratori con e nelle scuole di primo e secondo grado;
- formazione a favore di operatori del settore con iniziative di respiro locale e nazionale;
- attività di ricerca e innovazione sulle tematiche dell'educazione, dei diritti dell'infanzia e del contrasto a fenomeni di marginalità (es. povertà educative).

Giovani e spazi

- ideazione, progettazione e gestione di servizi e progetti di aggregazione in centri e spazi strutturati;
- ideazione, progettazione e gestione di servizi e progetti di sviluppo delle competenze e di valorizzazione del ruolo di adolescenti e giovani nelle comunità;
- percorsi e progetti di promozione della partecipazione giovanile in rete con gli enti locali e del terzo settore, la scuola, le imprese e i territori;
- sviluppo progetti di sperimentazione e ricerca per la modellizzazione di pratiche animative e modelli operativi trasferibili, nell'ambito delle politiche giovanili in una prospettiva generativa di innovazione sociale;
- formazione a favore di operatori del settore con iniziative di respiro locale e nazionale.

Progetti e comunità

- ideazione, progettazione e gestione di indagini, ricerche e percorsi di aumento della consapevolezza e sviluppo del potenziale delle comunità (es. video sociali);
- ideazione, progettazione e gestione di progetti a carattere intergenerazionale (es. invecchiamento attivo) e di rigenerazione urbana (es. anime verdi);
- gestione di biblioteche di paese e ideazione di eventi e iniziative culturali per la valorizzazione delle relazioni ed il consolidamento dei legami fiduciari nei territori;
- ideazione e realizzazione di iniziative di rete utili a contaminare e creare collaborazioni inedite tra soggetti e territori, per lo sviluppo di scenari generativi.

2.8 L'approccio strategico

Gli esperti che hanno composto il primo nucleo di soci hanno dato alla Cooperativa l'identità e l'immagine che l'hanno contraddistinta nella propria crescita e progressiva rilevanza nell'area dei servizi per minori e giovani nel Polesine, mantenendo come prioritari:

1. il benessere psicosociale di ogni persona e dell'intera collettività;
2. l'attenzione all'innovazione;
3. la qualità del lavoro dei propri soci;
4. la garanzia di competenza e serietà dei propri operatori;
5. una forte tensione operativa a favore dello sviluppo del territorio.

Nel corso della sua attività "Il Raggio Verde" ha raggiunto e consolidato un ruolo di interlocutore negli ambiti di cui si occupa, prima nella vita sociale del Polesine e poi nei principali Comuni in cui opera, quali Padova e Jesolo, oltre che con l'Università di Padova:

- specializzandosi e assumendo la leadership locale nei progetti e servizi innovativi per minori e giovani, oltre che nelle attività socio-culturali in genere;
- attivandosi nel campo della cooperazione, partecipando ai tavoli di progettazione locale e mantenendo relazioni di collaborazione e scambio con i territori;
- promuovendo la progettazione e la sperimentazione di servizi innovativi;
- promuovendo attività di formazione, promozione, tutela e ricerca di una "cultura del sociale" attraverso l'organizzazione di eventi, aderendo a movimenti di settore, in particolare in qualità di socio-fondatore di AssociAnimazione (Associazione Nazionale per l'Animazione Sociale e Culturale).

Vantando tra i propri soci e collaboratori diversi esperti dei settori di cui si occupa, "Il Raggio Verde" si è affermata come Cooperativa in grado di offrire servizi, progettazioni e consulenze mirati al raggiungimento di obiettivi concreti e misurabili.

Fin dalla sua nascita ha privilegiato un rapporto di partnership con gli enti locali committenti, instaurando collaborazioni unanimemente rivolte a una prospettiva di sviluppo e innovazione del sociale, a partire da tutte le risorse attive nel territorio.

2.9 Contesto

Il Raggio Verde si è sviluppata e organizzata tenendo fede all'obiettivo di soddisfazione dei bisogni dei cittadini secondo le 4 aree di impegno individuate eleggendo il Polesine, sede della Cooperativa e dei suoi soci fondatori, a contesto territoriale privilegiato in cui innestare la propria azione propulsiva. A partire dalla città capoluogo, Rovigo, la Cooperativa ha avviato un dialogo con i diversi attori istituzionali, dell'attivismo sociale e dei cittadini cogliendo nella domanda emergente il profilo degli ambiti di sviluppo desiderabili rispetto a minori, giovani e comunità.

A Rovigo nascono esperienze pilota quali la gestione del Centro Ricreativo Adolescenti, con la provincia per i progetti in applicazione della normativa regionale sulle politiche giovanili e la co-progettazione delle esperienze di animazione e lavoro famiglie e comunità finanziati dalla Legge 285/9, ai comuni per l'avviamento dei primi asili nido gestiti dal terzo settore, fino alle esperienze di apertura dei nidi aziendali di Stienta, e dell'Aulss18 utili a collocare Il Raggio Verde tra i principali interlocutori nelle politiche di settore. Tale azione di ascolto e di dialogo, volta a generare benessere, relazioni e know-how ha creato i presupposti per un ampliamento dei contesti territoriali alle province limitrofe di Padova e Venezia

nelle quali si è mantenuta la stessa prospettiva operativa, intenta a cogliere elementi di crescita latenti, sui quali costruire azioni di potenziamento capaci di restituire valore ai cittadini attraverso la gestione di servizi di qualità. L'attenzione alla conciliazione familiare, al benessere dei bambini, alla generatività dei legami sociali, all'ascolto e alla partecipazione attiva di tutti i soggetti, restituendo loro parola, spazio d'azione e di espressione sono gli elementi distintivi di un movimento corale che coinvolge tutti gli stakeholders a partire dai soci, i partner e beneficiari di diverso livello. Il contesto in cui opera Il Raggio Verde è dunque un ambito territoriale allargato che non ha centro e periferie, ma che si definisce per la tensione operativa all'ascolto e alla ricerca di soluzioni in dialogo con le comunità, anche mettendole in relazione tra di loro.

2.10 Collegamenti a reti e altri enti del terzo settore

Per raggiungere i propri scopi statutari e adempiere alla tensione identitaria volta a coinvolgere i territori in un miglioramento continuo, a partire dalla gestione di servizi e progetti per minori e giovani, nelle comunità, Il Raggio Verde ha istituito una rete di collaborazioni utili a collocare tale azione in un quadro di relazioni qualificate.

	ENTI DI FORMAZIONE	ENTI, GRUPPI DI RICERCA E RIVISTE DI SETTORE	PARTNER DI PROGETTUALITÀ STRATEGICHE	ASSOCIAZIONI DI 2° LIVELLO
Terzo settore	<ul style="list-style-type: none"> • Isfid-Prisma • Theorema • Eurita 		<ul style="list-style-type: none"> • CSV Padova Rovigo 	<ul style="list-style-type: none"> • Legacoop
Infanzia e Minori		<ul style="list-style-type: none"> • CresceRete • Bambini • Unipd 	<ul style="list-style-type: none"> • Titoli Minori • Con I Bambini • ATI Udine con Le Pagine 	
Giovani e spazi		<ul style="list-style-type: none"> • Università di Padova • Ninfea • Animazione Sociale 	<ul style="list-style-type: none"> • ATI Padova con Xena e Vedogiovane, Comune di Lendinara • Co- progettazione con Peter Pan Group, Porto Alegre e Zico per il Comune • di Rovigo con "Siamo Qui" 	<ul style="list-style-type: none"> • AssociAnimA-zione
Progetti e comunità			<ul style="list-style-type: none"> • Opera Pia Pietro Selmi • Corte Carezzabella CORPO • Comune di Padova • Tumbo • Il Turco 	

STRUTTURA, GOVERNO E AMMINISTRAZIONE

3

3.1 La base sociale

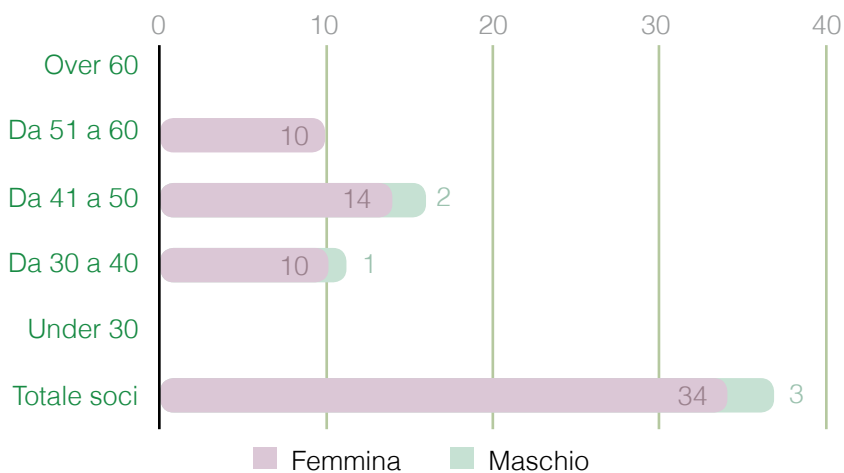
Al 31/12/2023 la base sociale risultava composta da 37 soci, di cui 7 nuovi ammessi; nel 2023 ci sono state 6 dimissioni di socie per conclusione del rapporto di lavoro. Nella compagine sociale 36 sono soci lavoratori

e 1 lavoratore autonomo, non sono presenti soci volontari (Art. 6 dello Statuto), né soci sovventori (Art. 9), né soci nella categoria “speciale” (Art. 10).

3.2 Composizione della base associativa

La base sociale della Cooperativa è costituita per il 92% da donne confermando una situazione occupazionale quasi completamente femminile. Il 70% dei soci ha più di 40 anni e lavora in Cooperativa da diversi anni.

ANAGRAFICA SOCI - ETÀ/GENERE



ANAGRAFICA SOCI - RAPPORTO MUTUALISTICO

Anno di ingresso	Quota capitale		
	2.025	2.000	500
1996 soci fondatori	1		
Dal 1998 al 2008	5	1	
Dal 2009 al 2022		10	13
2023			7
Totall	6	11	20

L'81% dei soci, infatti, ha fatto il proprio ingresso in Cooperativa nell'ultimo decennio, in corrispondenza con lo sviluppo delle attività e la gestione di nuovi servizi e progetti. Nell'attuale base sociale si conta 1 socio fondatore che nel 1996 ha preso parte alla fondazione della Cooperativa.

ANAGRAFICA SOCI - RAPPORTO MUTUALISTICO

Anno	Soci Ammessi	Soci Dimessi
2021	2	0
2022	2	3
2023	7	6
Totali	11	9

In linea con il turnover fisiologico degli anni precedenti, che ha visto la dimissione di alcuni soci storici e l'ammissione di nuovi soggetti attivi, nel 2023 si sono registrate 6 dimissioni e 7 adesioni.

ANAGRAFICA SOCI - RESIDENZA

Residenza	N. soci
Rovigo città	5
Rovigo provincia	19
Ferrara città	2
Padova città	3
Padova provincia	6
Venezia provincia	2
Totale soci	37

ANAGRAFICA SOCI - TRASFERTE

km di trasferta	N. soci
Fino a 1500 Km	3
da 1500 a 2000 Km	2
oltre 2000 Km	4
Totale 21977 km	9

Il 65% dei soci risiede nella provincia di Rovigo, molto spesso nel comune sede del luogo di lavoro o a una distanza non superiore a 15/25 km. La vicinanza del lavoratore alla propria sede lavorativa è un criterio che la Cooperativa sceglie di preservare anche in caso di acquisizione di nuovi servizi e progetti, come è accaduto per le vicine province di Padova e Venezia.

Il monitoraggio di progetti, acquisiti, nelle province limitrofe, da parte dei responsabili e coordinatori, nel 2023 ha generato un totale di 21.977 km di trasferta annui. Non disponendo di auto aziendali, i lavoratori utilizzano i propri mezzi e vengono rimborsati mensilmente.

La maggior parte dei soci ha una formazione di base superiore, prevalentemente in ambito umanistico con indirizzo socio-pedagogico (56%); i soci con laurea sono circa il 42% (di cui 60% magistrale e 40% triennale) e hanno, più che altro, posizioni di direzione e coordinamento.

ANAGRAFICA SOCI – TITOLO DI STUDIO/POSIZIONE LAVORATIVA

Titolo di studio	Direzione responsabile settore	Direzione Coordinatore	Direzione Educatore professionale	Settore giovani Educatore professionale	Settore minori Insegnante Infanzia	Settore minori Educatore Infanzia	Settore giovani animatore	Amministrazione impiegata	Servizi 0-6 cuoca	Servizi 0-6 aiuto cuoca	Servizi 0-6 Operatrice dei servizi ausiliari
Laurea magistrale	1	3	1	2	1	1					
Laurea triennale			1	2		3					
Diploma istituto superiore						7		3		1	3
Diploma istituto superiore - abilitante					3	2					
Diploma scuola inferiore/equipollenza									1		
Diploma scuola inferiore										1	

3.3 Modalità di ammissione dei nuovi soci

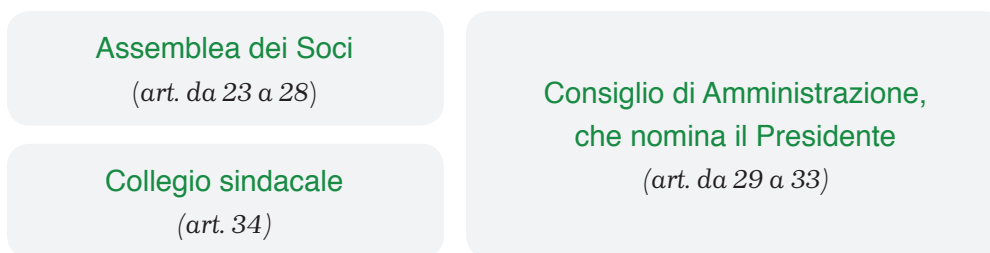
La modalità con cui la Cooperativa ammette i nuovi soci si è nel tempo strutturata in un periodo di training, che di solito corrisponde a un primo periodo contrattuale limitato nel tempo, durante il quale la direzione ha modo di valutare le caratteristiche professionali e mutualistiche della persona. Con la stabilizzazione del lavoro, in media dopo 12 mesi dal primo contratto, si propone agli interessati di valutare l'ingresso in qualità di soci della Cooperativa. L'associazione alla Cooperativa non è un atto obbligatorio e la sua mancanza non comporta la messa in discussione del posto di lavoro. Essendo la Cooperativa a mutualità prevalente si adottano, comunque, sistemi di persuasione basati più su vantaggi tangibili che possono orientare la scelta del lavoratore ad associarsi. Non viene richiesto all'atto dell'ammissione nessun sovrapprezzo ma solo la quota sociale ordinaria di € 500,00 che sarà restituita all'atto delle dimissioni.

3.4 Agevolazioni per i soci e i lavoratori

1. Ai soci e ai lavoratori della Cooperativa con figli in età 0-3 anni, che scelgono di iscrivere i loro figli in uno dei servizi di asilo nido in concessione alla scrivente (attualmente Rovigo, Polesella, Fratta Polesine), si applica uno sconto del 30% sulla retta di frequenza.
2. Tutti i coordinatori e i membri della direzione dispongono di un computer portatile e di uno smartphone aziendali con connessione dati illimitata, utili per gestire le attività professionali in modalità smart working. Oltre che dalla vicinanza al posto di lavoro, infatti, i soci e i lavoratori sono agevolati da un'organizzazione flessibile in grado di favorire la conciliazione famiglia lavoro, con orari part time, turni continuativi e protocolli aziendali come la Banca Ore.

3.5 Gli Organi Sociali

Come previsto all'art. 22 del nuovo Statuto, gli organismi di governo della Cooperativa sono:



3.6 L'Assemblea dei Soci

Nel 2023 si sono tenute tre assemblee ordinarie e una straordinaria, con una partecipazione media dell'87,6% dei soci, di cui 27,5% partecipanti con delega.



Sono stati discussi i seguenti temi e adottate le seguenti deliberazioni:

DATA	TEMI TRATTATI	DELIBERAZIONI	% PARTECIPANTI
25/01 2023	<ol style="list-style-type: none"> 1. Discussione e approvazione regolamento interno dei lavoratori ai sensi dell'Art. 6 della Legge 3 Aprile 2001 n. 142 2. discussione e approvazione regolamento per ristorno ai soci lavoratori ai sensi degli artt. 17 e 18 dello Statuto della Cooperativa 3. subentro della socia Laura De Stefani in Consiglio di Amministrazione, in quanto prima non eletta all'assemblea del 16/12/21, a seguito dimissioni di altra Consigliera 4. Varie ed eventuali 	<ul style="list-style-type: none"> • Approvazione del nuovo regolamento interno dei lavoratori come da proposta del CdA • approvazione del regolamento per ristorno ai soci • subentro della socia Laura De Stefani a membro del Consiglio di Amministrazione in qualità di prima non eletta all'assemblea del 16.11.21 	<p>96,5% 24 soci in presenza 5 con delega 1 assente</p>
29/05 2023	<ol style="list-style-type: none"> 1. approvazione bilancio d'esercizio chiuso al 31/12/2022 2. approvazione bilancio sociale 2022; 3. Varie ed eventuali 	<ul style="list-style-type: none"> • Approvazione bilancio d'esercizio 2022 e delibera destinazione degli utili • approvazione bilancio sociale 2022 	<p>86,1% 21 soci in presenza 10 con delega 5 assenti</p>
04/09 2023	<ol style="list-style-type: none"> 1. adeguamento dello statuto sociale alle norme delle società per azioni 2. decadenza del revisore e nomina presidente e membri effettivi e supplenti collegio sindacale 3. varie ed eventuali 	<ul style="list-style-type: none"> • Adozione nuovo statuto sociale con modifica denominazione sociale in "Il Raggio Verde Società Cooperativa Sociale" con ampliamento dell'oggetto sociale • Accettazione dimissioni revisore in virtù delle modifiche statutarie intervenute • nomina del collegio sindacale nelle persone di Romina Bressan (presidente), Giacomo Gnesini (membro effettivo), Marco Turato (membro effettivo), Barbara Repele (membro supplente) e Irene Bonomi (membro supplente) 	<p>94,4% 25 soci in presenza 9 con delega 2 assenti</p>
11/12 2023	<ol style="list-style-type: none"> 1. discussione e approvazione nuovo Regolamento per il ristorno ai soci lavoratori della Cooperativa 2. varie ed eventuali 	<ul style="list-style-type: none"> • approvazione nuovo Regolamento per il ristorno ai soci lavoratori della Cooperativa 	<p>74,3% 17 soci in presenza 9 con delega 9 assenti</p>

3.7 Il Consiglio di Amministrazione

Il Consiglio di Amministrazione, eletto in data 16/12/2021, con scadenza mandato all'approvazione del bilancio del terzo esercizio, nel 2023 è composto da:

COGNOME E NOME	CARICA	RUOLO IN COOPERATIVA	ANNO DI PRIMA NOMINA
DE STEFANI Stefano	Presidente	Responsabile Settore Giovani e Comunità – membro della Direzione	2000 – 7 mandati
VALLIN Sonia	Vice Presidente	Coordinatrice pedagogica Settore Infanzia – membro della Direzione	2009 – 4 mandati
STERZA Serena	Consigliere	Educatore professionale Progetti Giovani e Comunità – membro della Direzione	2012 – 3 mandati
CASCARANO Laura	Consigliere	Educatrice infanzia servizi 0-6	2012 – 3 mandati
ROCCA Angelica	Consigliere	Educatrice infanzia servizi 0-6	2017 – 2 mandati Dimessa in data 29/12/22*
CRIVELLARI Valentina	Consigliere	Addetta segreteria amministrativa e contabilità	2021
CRIVELLARO Enrica	Consigliere	Responsabile Sistema Gestione Integrato	2021
DE STEFANI LAURA	Consigliere	Coordinatrice pedagogica servizi 0-6 – membro della Direzione	1° mandato con subentro ad Angelica Rocca con decorrenza 25/01/23

*dimissioni approvate nella prima assemblea utile del 2023 con il subentro della socia Laura De Stefani, prima non eletta in sede di elezione del Consiglio di Amministrazione del 16/12/2021.

Nel corso del 2023 il CdA si è riunito 6 volte con una presenza media di almeno 6 dei suoi membri, per discutere e deliberare sui seguenti temi:

DATA	TEMI TRATTATI	DELIBERAZIONI	MODALITÀ
17/01 2023	<ol style="list-style-type: none"> 1. Discussione e approvazione regolamento ristorni 2. Valutazione richieste di dimissioni delle socie impiegate presso il nido di Stienta, non più in gestione a Il Raggio Verde 3. Dimissioni dal CdA della Consigliera Angelica Rocca 4. Valutazione richiesta di ammissione a socio di Andrea Verzola 5. Convocazione assemblea dei soci per approvazione regolamento dei lavoratori per ristorni; 6. Varie ed eventuali 	<ul style="list-style-type: none"> • Approvazione bozza regolamento sui ristorni da sottoporre all'assemblea dei soci • Approvazione di tutte le richieste di dimissioni da socia pervenute • Accettazioni dimissioni della consigliera e valutazione proposta di subentro della prima dei non eletti all'ultima assemblea di nomina, da approvare nella prossima assemblea dei soci • Approvazione ammissione a socio di Andrea Verzola • Approvazione regolamento dei lavoratori da sottoporre all'assemblea dei soci 	In presenza
31/03 2023	<ol style="list-style-type: none"> 1. Approvazione progetto di Bilancio relativo all'esercizio chiuso il 31.12.22 e delibere conseguenti 2. Convocazione assemblea dei soci per l'approvazione del bilancio relativo all'esercizio chiuso il 31.12.22 e delibere conseguenti. 3. Varie ed eventuali 	<ul style="list-style-type: none"> • Approvazione all'unanimità del progetto di bilancio 2022 e proposta di destinazione degli utili • Convocazione Assemblea dei soci in prima convocazione il 30/04/2023 e seconda il 29/05/2023 	In presenza
26/05 2023	<ol style="list-style-type: none"> 1. Valutazione richieste di ammissione a socio/a; 2. Delega costituzione in RTI con Coop Sociale Vedogiovane 3. Varie ed eventuali 	<ul style="list-style-type: none"> • Approvazione richieste di ammissione a socie di Elisa Beria, Laura Bregolin, Valeria Girotto, Maria Concetta Ferrante, Vanessa Marega e Monica Marzola • Approvazione delega a Stefano De Stefani per costituzione RTI con Vedogiovane per gestione servizio di Animazione Progetto Giovani Comune di Padova 	In presenza
28/07 2023	<ol style="list-style-type: none"> 1. Discussione modifiche statutarie inserite in bozza in corso di valutazione dal notaio 2. Ri-convocazione assemblea straordinaria dei soci 3. Varie ed eventuali 	<ul style="list-style-type: none"> • Approvazione bozza di statuto da sottoporre all'approvazione dell'assemblea dei soci • Convocazione assemblea dei soci in tempo utile per valutare candidature al futuro collegio dei sindaci per il giorno 19 agosto in prima convocazione e 4 settembre in seconda convocazione 	In presenza
23/10 2023	<ol style="list-style-type: none"> 1. Condivisione bozza di bilancio al 31/08/2023 e note su previsioni di chiusura al 31/12/2023 2. Aggiornamenti su piano di ricerca e sviluppo e servizi in essere 3. Aggiornamento regolamento ristorno soci; 4. Dimissioni da socia di Stefania Ramazzina; 5. Varie ed eventuali 	<ul style="list-style-type: none"> • Approvazione mandato al presidente di contattare gli uffici legislativi di Legacoop per adeguare il regolamento ristorno soci alla normativa in vista di successiva discussione in cda e assemblea dei soci • Accettazione dimissioni da socia di Stefania Ramazzina 	In presenza
4/12 2023	<ol style="list-style-type: none"> 1. Proposte di modifica al regolamento ristorno soci per la prossima assemblea 2. Aggiornamento su previsione ricavi anno 2023 e stime 2024 3. Formalizzazione ruolo, struttura e competenze Direzione Sviluppo 4. Definizione budget 2023/24 in carico al nascente Centro Studi 5. Convocazione assemblea dei soci per approvazione nuovo regolamento ristorno; 6. Varie ed eventuali 	<ul style="list-style-type: none"> • approvazione nuova bozza/proposta di regolamento ristorno per l'invio all'assemblea dei soci • approvazione istituzione ruolo e struttura della Direzione Sviluppo con nomina a direttore di Stefano De Stefani • approvazione istituzione e ruolo del Centro Studi "Frame128" con definizione del budget assegnato e incarico direzione scientifica a Stefano De Stefani • convocazione assemblea dei soci per approvazione regolamento ristorni per il giorno 11 dicembre 	In presenza

3.8 Organi di controllo

Nell'Assemblea ordinaria del 04/08/22, è stata confermata per la durata di tre esercizi la nomina di Revisora Unica a Romina Bressan, in continuità con l'incarico assegnatole nell'Assemblea straordinaria del 13/11/2019, in concomitanza con la modifica dello Statuto per adeguarlo al Codice della crisi di impresa (D. Lgs. n. 14/2019) emanato in attuazione della Legge 155/2017.

Nell'assemblea dei soci del 29/05/2023, in sede di approvazione del bilancio d'esercizio chiuso al 31/12/2022, il Presidente ha informato i presenti che la Cooperativa non avrebbe potuto continuare ad adottare le norme previste per le società a responsabilità limitata in quanto, al superamento di due parametri previsti dall'art. 2519 c.c., le cooperative sono obbligate ad adottare le norme previste per le società per azioni.

A seguito di un lungo confronto con Legacoop, la cooperativa ha concluso il processo di adeguamento dello Statuto durante l'assemblea dei soci convocata in data 04/09/2023 presso il Notaio Santoro di Rovigo. Durante la stessa assemblea, la cooperativa, come previsto dal nuovo statuto, ha nominato per la durata di tre esercizi il Collegio Sindacale con funzione di revisione legale in persona dei dottori Bressan Romina, in qualità di presidente, Gnesini Giacomo, in qualità di membro effettivo, Turatti Marco, in qualità di membro effettivo, Bononi Irene, in qualità di membro supplente, e Repele Barbara, in qualità di membro supplente.

3.9 Policy e sistemi di gestione, programmazione e controllo

Per lo svolgimento delle proprie attività di missione, Il Raggio Verde Società Cooperativa Sociale ha adottato un Sistema di Gestione Integrato Qualità e Ambiente basato sui processi e finalizzato al miglioramento continuo. Il Sistema di Gestione Integrato fa riferimento alle norme UNI EN ISO 9001:2015 e 14001:2015. La Cooperativa fa inoltre riferimento alle Norme vigenti nazionali e comunitarie relative alla Protezione dei Dati (Regolamento europeo GDPR 2016); alle Norme relative alla Salute e Sicurezza dei Lavoratori (D.Lgs. 9 aprile 2008, n. 81), alle Norme relative alla Sicurezza Alimentare (Regolamento 852/2004 – HACCP e ristorazione collettiva).

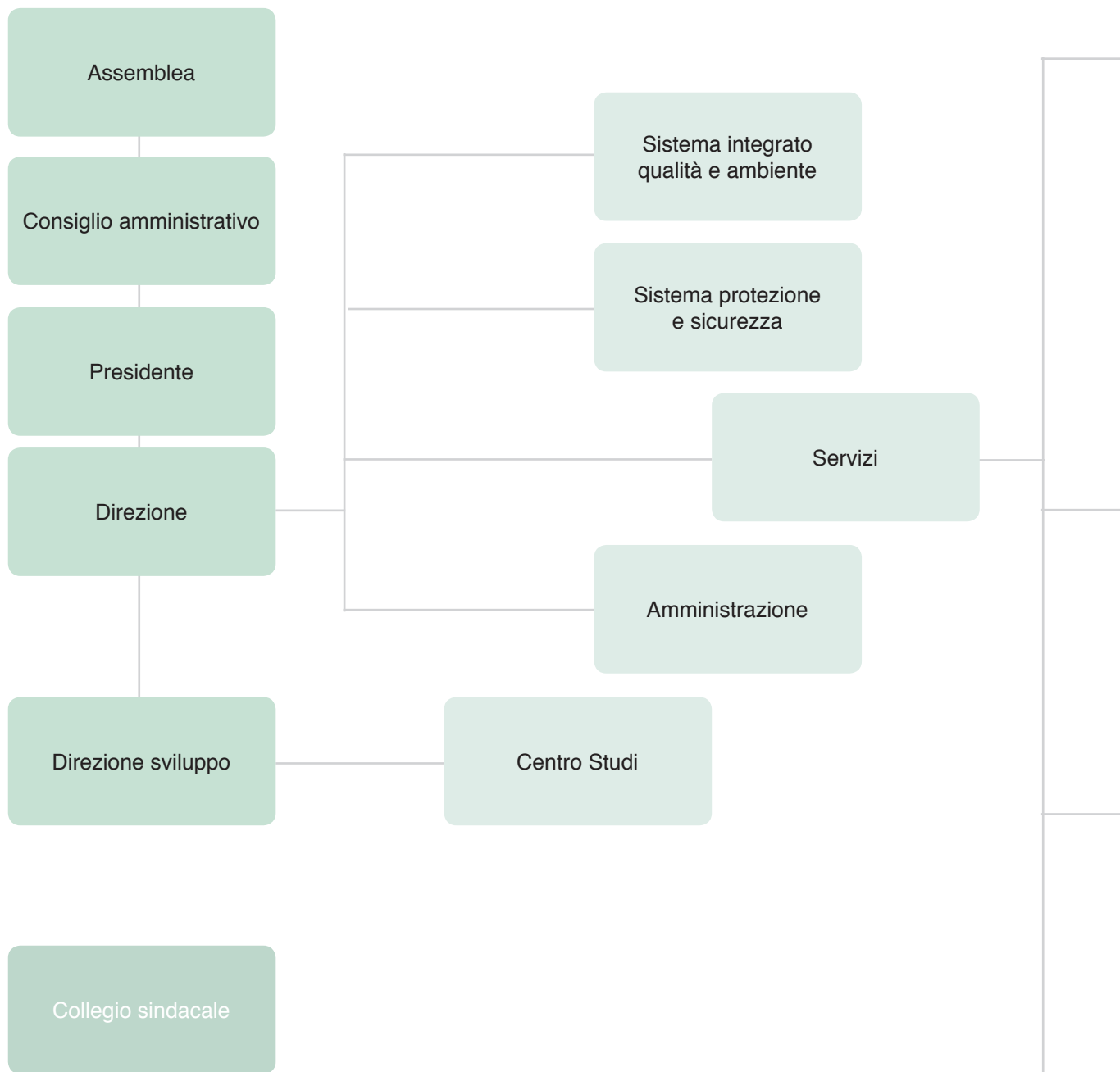
3.10 Organizzazione e ruolo della Direzione

Il modello organizzativo della Cooperativa è strutturato secondo un organigramma orizzontale disposto da sinistra a destra. I livelli gerarchici sono rappresentati per colonne.

Consiglio di Amministrazione e Presidente sono responsabili di dare seguito alle decisioni dell'Assemblea. L'Amministrazione e i Responsabili del sistema di protezione e sicurezza e del Sistema Integrato qualità e ambiente rispondono alla Direzione.

Le linee di mezzo sono rappresentate dai Responsabili di settore della Cooperativa, che fungono da ponte tra la Direzione e i Coordinatori dei singoli servizi e progetti. A questi ultimi rispondono i soci lavoratori e le socie lavoratrici impegnati nei diversi progetti e servizi. Come si evince dal grafico sottostante, la struttura dei settori si è progressivamente allineata alle aree di impegno della Cooperativa.

Nella seduta del 04/12/2023 il CdA ha deliberato la formalizzazione dei ruoli della Direzione Sviluppo e del Centro Studi, oggi inseriti in Organigramma.





Settore infanzia 0-6 e
ristorazione collettiva

Coordinamento
pedagogico e
organizzativo

NIDO GATTONANDO
Polesella

NIDO DEGLI SCRICCIOLI
ASUFC Udine

NIDO TANA DEGLI ORSETTI
Fratta Pol.

SCUOLA INFANZIA P. SELMI
Polesella

Coordinamento
pedagogico e
organizzativo

NIDO LA NUVOLA BLU
Rovigo

NIDO LATTE E CACAO
Villadose

NIDO LA LUNA NEL POZZO
Ospedaletto Euganeo



Settore minori

Laboratori scolastici

Servizi di animazione



Settore giovani
e spazio

Coordinamento Area
Venezia

CAG Jesolo BYC

Coordinamento Area
Rovigo

WakeHub
Lendinara

Makers & Medialab
Rovigo

Coordinamento Area
Padova

Progetto Giovani
Padova

Progetti
Abano Terme



Settore progetti
e comunità

Unità Progetti Speciali

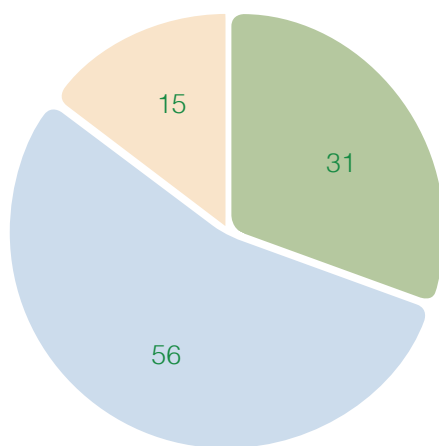
Equipe

3.11 Mappatura stakeholder

Con il termine stakeholder si intendono individui o gruppi portatori di interesse e aspettative, che direttamente o indirettamente influenzano o sono influenzati dalla Cooperativa e dalle sue attività. Poiché la lista dei singoli stakeholder è ampia, Il Raggio Verde ha aggregato i principali in 5 categorie in funzione della loro relazione con la Cooperativa: Committenti e clienti; Utenti; Partner e fornitori; Soci e lavoratori; Territorio.

Nel corso del 2023 la Cooperativa ha collaborato con diversi soggetti del territorio, nell'ambito dello svolgimento delle proprie attività e dei servizi. Coinvolti principalmente come partner di progetti e iniziative, la percentuale maggiore di collaborazioni riguardano, anche quest'anno, soggetti del terzo settore, soprattutto attivi in ambito artistico e culturale, sportivo, educativo e scientifico; seguono le partnership attivate con attori del mondo della scuola e dell'università, professionisti e artisti.

Numero di collaborazioni e azioni congiunte con altre organizzazioni



■ Infanzia ■ Giovani e spazi ■ Minori ■ Progetti e comunità

Settori	Scuola, Università e Ricerca	ASL, Enti territoriali	Terzo Settore	Aziende	Artisti e Professionisti	Altro
Infanzia	5	2	9	7	8	
Giovani e spazi	12	3	24	6	10	1
Minori						
Progetti e comunità	4	5	3	1		2
Totale	21	10	36	14	18	3

Nei confronti dei portatori di interesse la Cooperativa svolge in via sistematica e ordinaria una serie di attività di ascolto, dialogo e coinvolgimento, di seguito descritte.

CATEGORIE	SOGGETTI INTERESSATI	ESIGENZE/ ASPETTATIVE	DIALOGO E COINVOLGIMENTO
COMMITTENTI E CLIENTI	Enti e istituzioni	Erogazione puntuale ed efficiente del servizio, nel rispetto degli accordi sottoscritti. Capacità di risposta all'emergenza sanitaria e mantenimento della qualità dei servizi. Aggiornamento e rendicontazione sulle attività. Comunicazione e cura delle relazioni interpersonali.	Somministrazione e monitoraggio dei questionari di soddisfazione annuali. Comitati di gestione, azioni di coinvolgimento e co-progettazione per favorire l'assunzione di stili di partnership. Coinvolgimento rispetto alle azioni preventive intraprese. Reporting e rendicontazione sui progetti.
	Fondazioni e altri soggetti erogativi		Monitoraggio dei processi interni.
UTENTI	Famiglie	Erogazione puntuale, sicura ed efficiente del servizio. Rispondenza ai parametri di sicurezza. Comunicazione improntata alla trasparenza e alla condivisione.	Somministrazione e monitoraggio dei questionari di soddisfazione annuali. Incontri, momenti di dialogo e ascolto per recepire eventuali ulteriori bisogni.
	Utenti finali	Qualità del servizio e della relazione con gli operatori.	Incontri, indagini e report trimestrali elaborati dagli operatori.
PARTNER E FORNITORI	Scuola	Realizzazione puntuale ed efficiente della collaborazione.	Incontri e condivisione di progettualità per proseguire e implementare le collaborazioni.
	Ditte esterne	Rispetto dei tempi in fase di ordine, consegne e pagamento. Rispondenza ai parametri di sicurezza.	Revisione e monitoraggio costante, in presenza, sui requisiti di qualità. Attivazione di partenariati.
SOCI E LAVORATORI	Dipendenti e collaboratori	Condizioni di lavoro adeguate, retribuzione puntuale, tutele contrattuali e di conciliazione famiglia/lavoro. Tutela rispetto ai nuovi possibili rischi sanitari ed economici. Sviluppo delle competenze individuali, valorizzazione delle professionalità e diversificazione del grado di responsabilità.	Puntualità dei compensi. Somministrazione di un questionario annuale di autovalutazione delle competenze e ascolto dei bisogni formativi. Realizzazione del Piano della Formazione. Riconoscimento dei meriti e diversificazione dei gradi di responsabilità. Revisione e monitoraggio costante sullo svolgimento delle attività in corso di progetto con riunioni di equipe dedicate.
	Soci	Rispondenza ai requisiti cogenti. Risultati di gestione e soddisfazione delle parti interessate. Reputazione.	Informativa periodica sulle attività, riunioni Assemblea dei soci.
	Organi di Governo (Presidente, CdA, Assemblea dei Soci)	Risultati di gestione. Soddisfazione di committenti, utenti, partner e collaboratori. Reputazione.	Contenimento delle spese di gestione e rispondenza ai requisiti cogenti.
TERRITORIO	Enti di controllo (Aulss, Regione, Registro Unico Terzo settore)	Rispetto delle normative e rispondenza ai requisiti cogenti.	Monitoraggio costante sulle attività; rispetto delle tempistiche di verifica previste dalle certificazioni e dalle normative. Eventuali co-progettazioni e partenariati.
	Aree geografiche in cui opera la Cooperativa	Buona reputazione. Cura dei territori di riferimento e attivazione di potenzialità ulteriori di sviluppo.	Azioni di comunicazione e ufficio stampa. Attivazione di nuove partnership con attori locali.

3.12 Attività di dialogo realizzate nel 2023 con gli stakeholder

In continuità con le soluzioni intraprese negli anni precedenti, la Cooperativa ha consolidato il canale digitale come spazio di dialogo con i propri stakeholder e ascolto delle legittime aspettative. Sono stati somministrati digitalmente: i questionari di autovalutazione delle competenze rivolti al personale, i questionari di soddisfazione dei committenti, dei clienti e del personale del settore Infanzia.

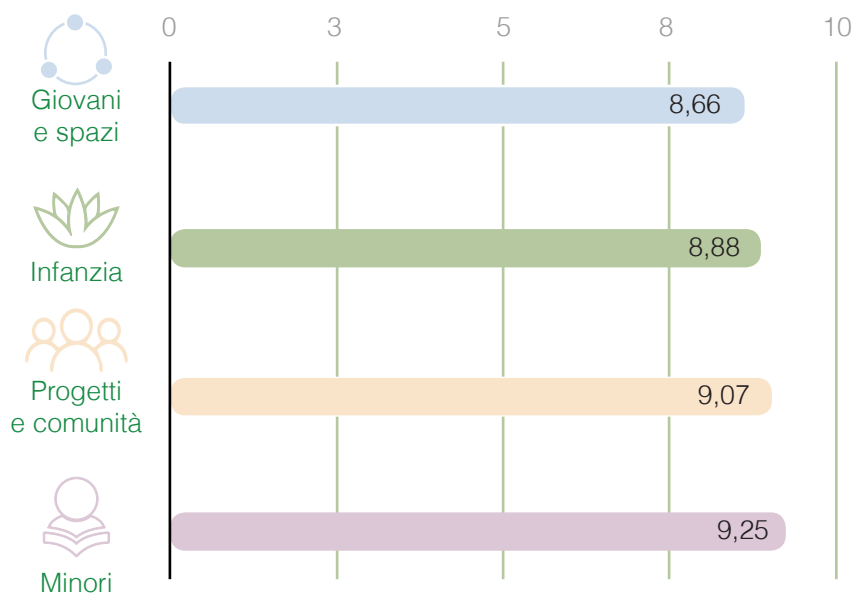
Strumenti di dialogo	Destinatari	Risposte	% 2023	% 2022
Questionario di autovalutazione delle competenze somministrato al personale a fine 2023	65	61	93,8%	90%
Questionario di soddisfazione committenti somministrato a gennaio 2024 e relativo ai servizi prestati nel 2023	20	18	90%	87,5%
Questionario di soddisfazione clienti-famiglie servizi 0-6 somministrato nel mese di maggio e relativo all'a.e. 2022/23	172	150	87,%	72%
Questionario di soddisfazione clienti-famiglie Giocolonia somministrato in agosto 2023 e relativo al servizio 2023	200	123	61,5%	61%
Questionario di soddisfazione del personale del settore Infanzia somministrato a maggio 2023 e relativo all'a.e. 2022/23	50	50	100%	100%

Nel corso del 2023, c'è stato infine, un ulteriore occasione di dialogo e ascolto del clima interno all'Organizzazione in occasione delle due giornate di formazione plenaria "Sfide trasformative nel lavoro sociale educativo e culturale" tenute ad Abano Terme (PD).

Tutti i questionari di soddisfazione somministrati hanno dato esito positivo: le tre tabelle seguenti presentano i valori medi espressi dai Committenti e dalle famiglie dei servizi per l'infanzia e la prima infanzia gestiti dalla Cooperativa. I dati riferiti al 2023 sono estratti dagli esiti dei questionari di soddisfazione somministrati ai Committenti a inizio 2024. Le considerazioni e suggerimenti ricevuti sono stati accolti e recepiti per progredire nel miglioramento dei servizi. Anche quest'anno, da parte dei Committenti, la soddisfazione è talmente elevata da considerare, nella quasi totalità, la Cooperativa un partner più che un fornitore.

Soddisfazione dei Committenti (scala di valutazione da minimo 1 a massimo 10)	Media giudizio Committenti		
	2021	2022	2023
Servizi erogati	9,32	9,25	8,89
Gestione operativa e coordinamento del servizio	9,42	9,25	8,94
Professionalità e competenza dei Responsabili e degli operatori	9,32	9,38	8,72
Completezza e chiarezza della documentazione tecnico-amministrativa	9,37	9,33	8,61
Accessibilità e risposta a problematiche amministrative	9,26	9,25	8,83
Ascolto, azione e anticipazione di problematiche organizzative	9,32	9,38	8,94
Affidabilità	9,58	9,71	8,89
Considerazione della Cooperativa come partner piuttosto che semplice fornitore	9,37	9,29	8,78
Attenzione della Cooperativa verso l'ambiente	9,42	9,29	8,89

Soddisfazione dei Committenti - Valori medi complessivi per settore riferiti ai servizi svolti nel 2023



Per quanto riguarda il settore Infanzia 0-6, seguono le principali evidenze dei questionari di soddisfazione rivolti alle famiglie dei servizi nido e scuole dell'infanzia. Tutte le rilevazioni restituiscono una percezione positiva sulle attività e i servizi gestiti dalla Cooperativa.

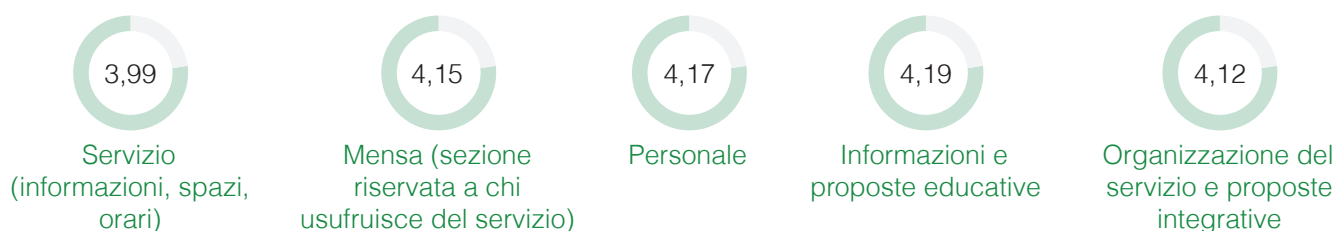
ASILI NIDO - Soddisfazione delle famiglie - 121 risposte

(Soddisfazione delle famiglie in una scala da min 1 - per nulla, a max 5 - moltissimo) - Media giudizio utenti



SCUOLE DELL'INFANZIA - Soddisfazione delle famiglie - 29 risposte

Soddisfazione delle famiglie in una scala da min 1 - per nulla, a max 5 - moltissimo) - Media giudizio utenti



PERSONE CHE OPERANO NELL'ENTE

Nel 2023 la Cooperativa ha avuto rapporti di lavoro complessivamente con **106** dipendenti, in novembre è stato attivato un tirocinio formativo.

Nel dato complessivo assumono una rilevanza i contratti a tempo determinato attivati per i servizi estivi, circa il 22% del totale, a cui non segue una opportunità di stabilizzazione.

ANAGRAFICA LAVORATORI – RAPPORTI CONTRATTUALI 2022		
Tipologia contratto	Soci	Non soci
Contratti tempo indeterminato	37	14
Contratti tempo determinato	-	16
Contratti stagionali	-	23
Contratti a chiamata	-	16
Contratti di collaborazione professionale	-	-
Totali	37	69

Il 92% di tutto il personale impiegato nel 2023 è di genere femminile e il 8% di genere maschile; quest'ultimo impiegato prevalentemente nei servizi stagionali estivi.

ANAGRAFICA LAVORATORI – % ETÀ/GENERE		
Età	Genere	
	F	M
Over 60	3	0
Da 50 a 60	12	0
Da 40 a 50	19	2
Da 30 a 40	19	0
Under 30	43*	8*
Totale lavoratori	96	10

*Il dato comprende il personale assunto con contratto a chiamata (under 24) e la maggioranza del personale stagionale per le animazioni estive.

Al 31/12/23 Il Raggio Verde conta 64 contratti attivi, di cui 36 soci-lavoratori. Di questi 64 contratti, 50 (78%) sono a tempo indeterminato e 14 (22%) a tempo determinato.

ANAGRAFICA LAVORATORI – RAPPORTO CONTRATTUALE			
Anno	Contratti aperti	Contratti chiusi	Al 31/12
2021	60	50	78
2022	42	54	70
2023	41	42	64

Le variazioni più significative tra contratti aperti e chiusi, riguardano i contratti stagionali nel periodo estivo. Nel 2023 sono stati stabilizzati 2 contratti a termine.

ANAGRAFICA SOCI E LAVORATORI – ANZIANITÀ		
Lavoratori stabilizzati		
Periodo	Soci	Non soci
Più di 20 anni	2	-
Da 10 a 20 anni	13	-
Da 5 a 10 anni	9	3
Da 2 a 5 anni	6	6
Meno di 2 anni	7	5
Totali	37	14

Per quanto riguarda i lavoratori impiegati stabilmente, il 29% lavora in Cooperativa da più di 10 anni ed è costituito interamente da soci; al di sotto dei 10 anni di anzianità si collocano, mediamente, i lavoratori/lavoratrici nella misura del 71%, di cui il 43% soci e il rimanente 28% non soci.

Il contratto di lavoro applicato ai dipendenti è il CCNL delle cooperative del settore socio sanitario, assistenziale, educativo e di inserimento lavorativo – anno 2019. Nel 2023, come nei due anni precedenti, la maggioranza dei contratti è di tipo part time, solo il 6.6% dei contratti attivi nell'anno è stato di tipo full time.

ANAGRAFICA LAVORATORI – RAPPORTO CONTRATTUALE				
Anno	Contratti a t.i. full time	Contratti a t.i. part time	Contratti a t.d. Full time	Contratti a t.d. Part time
2021	7	51	0	52
2022	5	58	7	47
2023	1	51	6	48

Con riferimento al titolo di studio, il personale è così ripartito:

- Il 13.5% ha una laurea magistrale ed è impiegato in posizioni di direzione, coordinamento e ruoli educativi nei servizi giovani e minori;
- Il 25.5% ha una laurea triennale ed impiegato con ruolo educativo nei servizi minori e giovani;
- Il 50% ha un diploma di scuola superiore, il 36% con indirizzo umanistico e il restante 14% con indirizzo tecnico professionale;
- L'11% circa ha un diploma di scuola media inferiore ed è occupato nei servizi ausiliari.

Titolo di studio	Direzione responsabile settore	Direzione Coordinatore	Direzione Educatore professionale	Settore giovani Educatore professionale	Settore Infanzia insegnante	Settore Infanzia Educatore	Settore giovani animatore	Amministrazione impiegata	Settore Infanzia cuoca	Settore Infanzia aiuto cuoca	Settore Infanzia Operatrice servizi ausiliari
Laurea magistrale	1	3	1	2	1	3	2				
Laurea triennale			1	3		18	4				
Diploma istituto superiore abilitante					3						
Diploma istituto superiore						19	15	4		1	9
Diploma scuola inferiore/equipollenza									1		
Diploma scuola inferiore										1	10

4.1 Come sono strutturate le retribuzioni

La struttura delle retribuzioni conferma la scelta di equità intrapresa dalla Cooperativa: non ci sono posizioni dirigenziali e i livelli più elevati sono ricoperti dal responsabile di Area e i coordinatori. I sette membri del Consiglio di Amministrazione non percepiscono alcun gettone di presenza (delibera di nomina dell'Assemblea dei soci del 16/12/2021). Le retribuzioni lorde sono comprensive di rimborsi spesa chilometrici e premi aziendali. Di seguito la tabella delle retribuzioni lorde dei soci lavoratori.

QUALIFICA	LIVELLO	RETRIBUZIONE LORDA	% PART TIME
Responsabile Area / Direttore	E1	28.593,36	100
Coordinatore	D3	20.515,45	84,21
Coordinatore	D3	21.916,32	92,1
Coordinatore	D3	21.283,01	78,94
Coordinatore	D3	21.180,64	84,21
Educatore Professionale	D2	17.539,34	84,21
Imp./Responsabile amministrativa	D2	20.379,15	92,1
Addetta Sportello Infogiovani	D2	4.174,72	21,05
Educatore Professionale	D2	16.356,40	78,94
Educatrice/Docente Infanzia	D2	18.458,68	84,21
Educatore Professionale	D2	13.753,58	63,15
Educatore Professionale	D2	19.577,02	78,94
Educatrice/Docente Infanzia	D2	17.699,30	84,21
Educatore Professionale	D2	22.364,68	78,94
Educatrice/Docente Infanzia	D2	16.015,43	73,68
Educatrice/Docente Infanzia	D2	18.854,70	84,21
Educatrice Infanzia	D1	16.384,94	85,52
Educatrice Infanzia	D1	15.488,89	73,68
Educatrice Infanzia	D1	17.068,82	85,52
Educatrice Infanzia	D1	14.685,52	73,68
Educatrice Infanzia	D1	15.203,10	78,94
Educatrice Infanzia	D1	14.529,62	73,68
Educatrice Infanzia	D1	16.562,40	78,94
Educatrice Infanzia	D1	16.248,12	78,94
Impiegata	D1	11.697,99	59,21
Educatrice Infanzia	D1	8.087,65	39,47
Educatrice Infanzia	D1	18.770,01	92,1
Educatrice Infanzia	D1	18.049,41	92,1
Educatrice Infanzia	D1	18.529,41	92,1
Educatrice Infanzia	D1	18.198,94	92,1
Cuoca	C1	13.074,97	65,78
Operatrice/Aiuto Cuoca	B1	11.433,18	65,78
Operatrice/Aiuto Cuoca	B1	13.955,49	92,1
Operatrice/Aiuto Cuoca	B1	13.286,04	72,36
Operatrice d'Appoggio	A2	10.523,04	65,68
Operatrice d'Appoggio	A1	9.713,89	59,21

Come si evince dalla tabella, la retribuzione lorda massima nel 2023 è di € 28.593,36€, erogata al livello più elevato E1 con contratto full time, mentre la retribuzione minima è di € 4.174,72 erogata ad un livello D2 con contratto part time. Il rapporto tra la retribuzione massima e quella minima è di 6,84.

Nell'anno 2023 due lavoratrici hanno usufruito del congedo facoltativo per maternità per un totale di 2817 ore, e una lavoratrice ha usufruito invece di congedi per assistere familiari in stato di invalidità (L.104) per un totale annuo di 107 ore.

Nel corso dell'anno non si sono registrati infortuni sul lavoro.

Durante l'anno 2023 abbiamo registrato un'incidenza del 3.3% di assenze per malattia, sul totale delle ore lavorate.

Oltre allo stipendio, ai lavoratori sono riconosciuti ulteriori benefit e strumenti di welfare quali:

- Cellulare aziendale (direzione e coordinatori)
- Pc portatile aziendale (direzione e coordinatori)
- Banca ore, flessibilità oraria e lavoro agile per conciliazione famiglia-lavoro.

La Cooperativa propone inoltre annualmente ai propri dipendenti corsi di formazione, obbligatoria e integrativa e di potenziamento delle competenze individuali e dei team.

Nel corso del 2023 sono state realizzate 21 attività formative di cui 14 rispondenti a richieste di potenziamento delle competenze emerse dalle attività di ascolto dei collaboratori nel 2022; le restanti sono state individuate dai responsabili di settore, d'intesa coi coordinatori, con riferimento a nuovi apprendimenti e competenze da sviluppare.

Le attività formative hanno coinvolto la totalità dei lavoratori.

5.1 Gli obiettivi previsti

Il 2023 è stato un anno volto al consolidamento organizzativo e a un riposizionamento utile a definire ambiti di azione strategica coerenti con il proprio profilo identitario. Formazione, ricerca e sviluppo sono le linee di azione individuate per attivare un processo partecipativo capace di coinvolgere tutte le risorse dell'organizzazione nella trasformazione della stessa.

La valorizzazione delle competenze interne che possano tradursi in una migliore erogazione di servizi a favore dei territori, l'analisi dei trend e gli approfondimenti tematici e metodologici per promuovere innovazione e l'elaborazione di dispositivi organizzativi in grado di rispondere in modo efficace a bisogni di diversa natura hanno sono stati i principi che hanno orientato scelte e cambiamenti il più possibile condivisi.

La performatività dell'impresa è stata messa a disposizione della volontà di proporsi come soggetto politico, la cui attenzione alla qualità non fosse retorica aziendale, bensì tensione trasformativa condivisa, volta a favorire il benessere in senso trasversale nei servizi e progetti, con operatrici e operatori, bambine e bambini, cittadine e cittadini, intesi come abitanti di un ecosistema di relazioni fondate sul rispetto, la promozione dei diritti, la non violenza, la parità tra i generi, la tutela del territorio e del paesaggio. Di qui la scelta di "non crescere a tutti i costi", ma di trovare una dimensione che consenta alla cooperativa di non snaturarsi. La flessione di fatturato, in sé apparentemente significativa, ha infatti corrisposto a un aumento degli utili e alla realizzazione di iniziative a sostegno delle comunità territoriali e scientifica, coerenti con i propri intenti.

5.2 Aree di impegno e settori

Nel corso del 2023 la Cooperativa ha mantenuto l'organizzazione delle attività nei 4 settori individuati nel 2021, ridefinendone al meglio la nomenclatura al fine di considerare per ciascuno, con maggior precisione, i rispettivi trend, e poter eseguire un controllo di gestione più corrispondente alle attività di gestione, progettazione e presidio amministrativo di progetti e servizi:



INFANZIA: nidi, scuole dell'infanzia e ristorazione collettiva



MINORI: animazioni estive, progetti territoriali, doposcuola, progetti con le scuole, per il target 6-14 anni



GIOVANI E SPAZI: progetti giovani e attività che prevedano l'utilizzo di spazi di aggregazione anche per target sovrapponibili al settore minori



PROGETTI E COMUNITÀ: invecchiamento attivo, festival, formazioni, comunità locali e di settore.

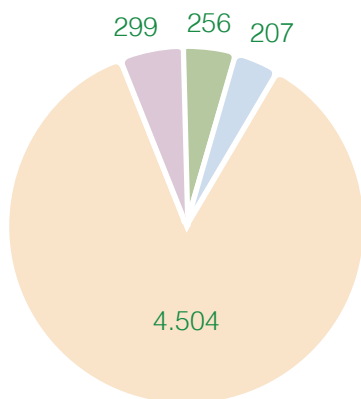
Avendo tuttavia avviato progettazioni specifiche che puntano a beneficiare di fondi europei per la partecipazione dei giovani, regionali per la formazione e attività di studio e ricerca con possibili ricadute nell'editoria di settore, è possibile che nel corso del 2024 si ravvisi la necessità di adeguare l'organizzazione di aree d'impegno e settori.

Il prospetto seguente riepiloga i servizi e i progetti del 2023 della Cooperativa.

Infanzia	Minori	Giovani e Spazi	Progetti e Comunità
<ul style="list-style-type: none"> Nido Peter Pan – Ficarolo (fino a giugno 2023) Nido La Tana degli Orsetti - Fratta Polesine Nido La Luna nel Pozzo - Ospedaletto Euganeo Nido GattoNando - Polesella Nido La Nuvola Blu – AULSS Rovigo Nido Latte e Cacao - Villadose Nido Il Nido degli Scriccioli – AULSS Udine Scuola Infanzia Pietro Selmi – Polesella 	<ul style="list-style-type: none"> Giocolonia - Jesolo Laboratori scolastici 	<ul style="list-style-type: none"> Animazione Progetto Giovani - Padova Abano Terme Progetti Giovani WakeHub Lendinara Siamo Qui – Comune di Rovigo BYC - Jesolo Innovation Lab Rovigo 	<ul style="list-style-type: none"> Invecchiamento attivo Regione Veneto (Un Parco di Storie) Anime Verdi – Padova Città delle Rose - Rovigo Segreteria Associanimazione Unità Progetti Speciali Servizi di comunicazione Gabinetto Sindaco Padova

Nei grafici sottostanti sono rappresentati i destinatari dei servizi e le persone complessivamente raggiunte dalle attività e iniziative svolte nel corso del 2023.

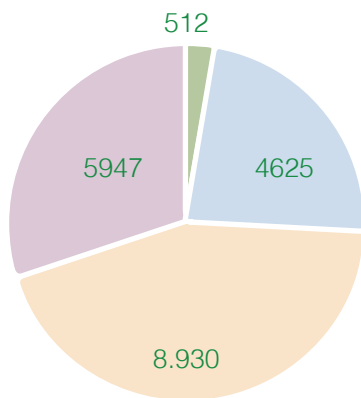
Numero di destinatari attivi nei servizi



5.266 destinatari attivi nei servizi

Infanzia Giovani e spazi Minori Progetti e comunità

Numero di soggetti raggiunti mediante il lavoro in progetti e servizi



20.014 soggetti raggiunti mediante il lavoro in progetti e servizi

Infanzia Giovani e spazi Minori Progetti e comunità

5.3 Verso il miglioramento continuo

Nel 2023 la Cooperativa si è impegnata per il raggiungimento degli obiettivi di miglioramento dichiarati per l'anno. Oltre al consolidamento dei risultati di gestione, di seguito si presenta lo schema di sintesi relativo allo stato di attuazione degli ulteriori obiettivi individuati dalla Direzione per il 2023 e la conseguente definizione degli obiettivi di miglioramento 2024, che così possono essere riassunti:

- Confermare la cultura della segnalazione interna in ottica di miglioramento continuo;
- Avvalorare e divulgare, attraverso le attività del Centro Studi e dell'Unità progetti speciali, l'approccio analitico capace di trasformare il know-how operativo in modelli trasferibili;
- Mantenere i livelli di soddisfazione interna ed esterna;
- Consolidare l'attività di analisi di sostenibilità dei servizi;
- Potenziare le competenze interne e rafforzare nei soci la consapevolezza dell'agire collettivo;
- Migliorare il benessere in Azienda e la conciliazione vita-lavoro;
- Potenziare le attività e le scelte orientate alla sostenibilità ambientale e alla riduzione dell'impatto.

OBIETTIVI STRATEGICI	OBIETTIVI GENERALI	OBIETTIVI DI MIGLIORAMENTO 2023	RISCONTRI 2023	OBIETTIVI DI MIGLIORAMENTO 2024
1. Erogazione dei servizi	1a) Qualità dei servizi	Confermato: Consolidare i risultati e promuovere la cultura della segnalazione interna per anticipare possibili reclami e al contempo orientarsi al miglioramento continuo.	Non ci sono state non conformità di servizio	Perseguimento obiettivi di qualità e segnalazioni interne
	1b) Qualità dei servizi per la Prima Infanzia	Consolidare l'attività di analisi di sostenibilità dei servizi.	Analisi capillare delle gare in funzione della sostenibilità dei servizi. Massima ricettività nidi.	Aumento frequentanti infanzia; monitoraggio gare e conferma nidi.
	1c) Qualità dei servizi Laboratori e Ludoteche			
	1d) Qualità dei servizi per Adolescenti e Giovani	Volontà di attivare un'unità di progetto che coniughi le azioni di ricerca e servizi a terzi con la formazione interna.	Istituzione del Centro Studi e dell'Unità progetti speciali	Consolidamento ruolo e connessioni Unità progetti speciali come supporto operativo eventi Centro studi
	1e) Azioni innovative nei servizi	Si conferma la volontà di adottare un approccio analitico capace di trasformare il know-how operativo in modelli trasferibili.	Istituzione del Centro Studi e dell'Unità progetti speciali	Modellizzazione di almeno un servizio innovativo all'anno
	1f) Ristorazione scolastica	Consolidare il livello di soddisfazione.	Gestione positiva.	Mantenimento del livello di soddisfazione
2. Soddisfazione di clienti e utenti	2a) Soddisfazione del Cliente/Committente	Mantenimento risultato esiti questionari e coinvolgimento committenti negli audit.	Esiti positivi in termini di compilazione e di risultati	Mantenimento del livello di soddisfazione e coinvolgimento da committenti a partner
	2b) Soddisfazione dei clienti/utenti	Modellizzazione delle attività di ricognizione per il miglioramento del servizio, oltre ai questionari di soddisfazione.	Esiti positivi in termini di compilazione e di risultati	Consolidamento delle attività di ascolto attivo e riconoscimento del brand come valore aggiunto
	2b) Soddisfazione dei clienti/utenti	Promozione della cultura interna orientata alla condivisione delle informazioni e al miglioramento continuo.	Nessun reclamo da servizi	Promozione della cultura interna orientata alla condivisione delle informazioni e al miglioramento continuo.

OBIETTIVI STRATEGICI	OBIETTIVI GENERALI	OBIETTIVI DI MIGLIORAMENTO 2023	RISCONTRI 2023	OBIETTIVI DI MIGLIORAMENTO 2024
3. Risultati di gestione	3a) Qualità fornitori	Estensione della fornitura di una selezione di prodotti conformi CAM su tutti i servizi del settore Infanzia; ripartizione dell'acquisto di carta: 1/3 fsc e 2/3 carta riciclata all'80%; ricerca acquisti attenti all'ambiente.	Acquisto di carta: 1/3 fsc e 2/3 carta riciclata all'80%; consolidamento della fornitura prodotti CAM	Estensione fornitura prodotti CAM a tutti i servizi e aumento del numero di prodotti
	3b) Risultati di gestione	Adeguare la struttura amministrativa e direzionale ai settori / servizi con marginalità sostenibile, anche prevedendo una diminuzione di fatturato a parità di utile operativo.	A fronte di una diminuzione del fatturato, sono aumentati utili e marginalità	Consolidamento marginalità e utili nella prospettiva di un riequilibrio tra dimensione ed efficienza
4. Qualità del lavoro/vita dei soci	4a) Qualificazione e formazione del personale	Attuazione piano formativo previsto dal Fondo Competenze o eventuali azioni compensative in caso di mancato finanziamento.	Formazione di tutto il personale in vista della realizzazione del Piano nel 2024	Attuazione piano formativo previsto dal Fondo Competenze
	4b) Qualità del lavoro/vita dei soci	Attuazione delle sperimentazioni e individuazione degli elementi di sostenibilità per il miglioramento dell'ambiente di lavoro.	Attivazione periodi di flessibilità temporanea con esito positivo	Miglioramento del benessere in Azienda e della conciliazione
	4c) Certificazione ISO 9001/2015 e 14001/2015	Messa a punto della modulistica per le scuole dell'infanzia. Ridefinizione degli indicatori di riferimento per la definizione degli obiettivi annuali.	Messa in uso della modulistica per l'Infanzia	Ridefinizione degli indicatori di riferimento per la definizione degli obiettivi annuali.
5. Presenza sul territorio	5a) Promozione di azioni propositive sul territorio	Consolidamento delle relazioni con gli stakeholder: evoluzione del rapporto in partnership operative.	Avvio del Centro Studi Frame128	Coinvolgimento degli Stakeholder in attività di ricerca condivisa

5.4 Le attività 2023

Il 2023 è stato un anno di consolidamento dell'assetto organizzativo e delle risorse umane a cui ha corrisposto una maggiore attenzione ad attività e progettualità almeno di medio periodo. La diminuzione di fatturato corrisponde a una scelta consapevole che, infatti, non ha comportato ripercussioni sul personale e tantomeno sul risultato di esercizio. La modifica della natura societaria da cooperativa sociale a responsabilità limitata a società per azioni ha anche favorito un percorso collettivo di ripensamento sul ruolo dell'organizzazione, sugli ambiti di interesse e di sviluppo, coinvolgendo soci e lavoratori in un percorso di rinnovamento formalmente avviato con il meeting aziendale "Sfide trasformative nel lavoro sociale, educativo e culturale" tenutosi ad Abano Terme il 29 e 30 agosto 2023, considerata una nuova milestone sostanzialmente concomitante con la modifica statutaria del 4 settembre 2023.

Proiezioni sperimentali / innovative nei servizi	
Infanzia	2
Giovani e spazi	4
Progetti e comunità	1
Minori	4
Totale	11

Nel 2023 sono stati complessivamente intrapresi 11 tra percorsi e progetti sperimentali e innovativi, distribuiti tra i 4 settori.

Ricerca, Sviluppo e Innovazione

La Cooperativa ha proseguito con regolarità l'attività di sviluppo promossa dalla Direzione Sviluppo, il cui ruolo di programmazione e monitoraggio della capacità di tenuta e innovazione dei servizi proposti da Il Raggio Verde è stata formalmente riconosciuta nel Consiglio di Amministrazione del 4 dicembre e recepita nell'organigramma.

Individuando come trasversale allo stile della cooperativa una attenzione alla cura e alla definizione di scenari operativi innovativi che si traducono in attività di ricerca, meeting formativi e di modellizzazione di nuove pratiche, si è istituita una struttura deputata a occuparsi in modo organico e riconoscibile di ciò che rappresenta il valore aggiunto che l'Organizzazione è in grado di offrire alla mera erogazione di progetti e servizi, in termini di know how: il Centro Studi Frame128. Tra gli obiettivi quello di attivare partnership con i diversi stakeholder, al fine di approfondire temi di interesse comune per il reciproco accrescimento delle competenze e degli orizzonti culturali che coinvolgono la collettività.

L'Unità Progetti Speciali ha consentito di sostenere e promuovere iniziative che permettano alla cooperativa di sperimentarsi ed essere riconosciuta in ambiti ritenuti strategici, quali gli spazi di innovazione sociale con l'organizzazione del meeting di ricerca "Spazi Ibridi" nell'ottobre 2023, dell'innovazione tecnologica e sociale con il "Social Media Festival" nel febbraio 2023 e dell'animazione sociale con la gestione della segreteria dell'Associazione Nazionale per l'Animazione Sociale e Culturale (AssociAnimazione), di cui Il Raggio Verde è socia e fondatrice.

Dal punto di vista dell'attività di progettazione, si sono percorsi nuovi filoni di possibile finanziamento sia con la Legge 17/19 della Regione Veneto (attività culturali), sia con le DGR della Regione del Veneto che finanziano attività di formazione e orientamento, nel quale si sono acquisite nuove commesse in qualità di partner operativo.

Grazie al supporto di Theorema ed Eurita, si è proceduto a ridefinire e mantenere in essere la progettualità proposta a fine 2022 con il Fondo Nuove Competenze, il cui finanziamento avrà ricadute nell'esercizio 2024.

Una Cooperativa in movimento

Come ogni anno, la Cooperativa ha progettato e programmato attività e iniziative in risposta alla pluralità dei bisogni e delle aspettative che a livello individuale e collettivo emergono dai propri stakeholder. Nelle pagine che seguono, dopo un quadro sintetico per ciascun settore, vengono descritte le principali progettualità svolte nel corso del 2023 nei territori in cui opera.

Si rimanda invece alla Sezione 7 - Altre informazioni, per il dettaglio sui progetti e le iniziative a tema ambientale realizzate dalla Cooperativa attraverso l'operato dei diversi Servizi.

Il 2023 è stato un anno molto positivo per i servizi del settore **Infanzia 0-6**, che hanno visto la conferma di un trend positivo di iscrizioni, raggiungendo la massima capienza e in alcuni casi arrivando ad avere una lista di attesa. Si annoverano tuttavia due criticità: la perdita della gestione del nido di Ficarolo e la mancata acquisizione di nuovi servizi. In riferimento al nido di Ficarolo si è scelto di non partecipare alla nuova gara di gestione in quanto il nido presentava già alcune criticità di gestione e le condizioni del nuovo bando non offrivano sufficienti garanzie per una gestione positiva del servizio. La perdita del nido d'infanzia non ha avuto un sostanziale impatto nell'economia della cooperativa e il personale che vi era impiegato in modo stabile è stato acquisito dal gestore subentrante. Sono stati confermati invece altri servizi attraverso proroghe di gestione tecnica in attesa delle nuove gare.

L'interruzione nella gestione del nido di Stienta e della relativa cucina ha comportato anche la perdita della gestione di servizi annessi, con il conseguente rallentamento del possibile sviluppo dell'area Ristorazione. La mancata acquisizione di nuovi servizi ha ridotto i volumi di gestione del settore che tuttavia ha riportato i servizi in una sostanziale situazione di positività di bilancio.

Nell'estate del 2023, come per gli anni precedenti, sono state realizzate le animazioni estive per il comune di Villadose per la fascia 0-3 e 3-6 con due distinte proposte e nel comune di Polesella, per la fascia 3-6, nei locali della scuola dell'infanzia.

Per quel che riguarda il **settore Giovani e Spazi**, il 2023 ha innanzitutto visto rinnovare l'appalto del servizio di animazione dell'Ufficio Progetto Giovani del Comune di Padova e il consolidamento nell'area territoriale di Rovigo, dove il comodato di una porzione dei locali di Innovation Lab ha consentito di fare da volano ai progetti Siamo Qui e ai Corsi IoT con il Comune di Rovigo, oltre che diventare sede operativa di diversi festival, si è proseguita, inoltre, l'azione sui territori di Jesolo con il Byc e Abanto Terme, con i piani regionali della Regione Veneto

Infine, il settore **Progetti e Comunità** ha visto estendere il campo d'azione nei territori di Padova e Lendinara con progettualità capaci di raggiungere una quota più ampia di popolazione in una dimensione di comunità. Non vi sono risorse umane interamente deputate all'area, bensì incarichi che aumentano l'orario assegnato agli operatori del settore Giovani nei rispettivi territori.

Per l'**Area Minori**, la gestione della colonia estiva diurna del Comune di Jesolo Giocolonia continua a essere il progetto guida, ma le importanti progettazioni approdate a finanziamento con alcuni bandi regionali alimenteranno il riassetto ritenuto ormai improrogabile, che prevede di evolvere l'area riclassificandola come "Scuola, formazione e orientamento", includendovi progettualità temporanee anche classificabili come animazioni estive.

Di seguito una panoramica delle attività realizzate nel corso del 2023 nelle diverse aree geografiche, con la descrizione degli aspetti peculiari di ciascun servizio o progetto.



ROVIGO E PROVINCIA

Rovigo

Nel comune capoluogo e sede della Cooperativa, nel corso dell'anno l'attività si è sviluppata attraverso proposte a sostegno della genitorialità e della prima infanzia e dell'adolescenza.

Nido d'infanzia aziendale “La Nuvola Blu” dell’Ulss 5 Polesana di Rovigo; il 2023 ha visto il nido raggiungere i massimi livelli di capienza che associati a una gestione minuziosa e capillare del personale impiegato ha portato il servizio a un utile di gestione. Tuttavia, la flessibilità di accesso al servizio da parte degli utenti e il conseguente e costante monitoraggio delle risorse da impiegarsi, la complessità delle relazioni con l’Ente, la mancanza di regolari forniture dei materiali e di un piano di manutenzioni della struttura hanno determinato una crescente difficoltà di gestione. Rinnovate proroghe tecniche hanno portato a una gestione confermata fino al 30 giugno 2024; a dicembre 2023 è stato pubblicato il nuovo bando di gestione al quale non si è partecipato. Un minuzioso piano di previsione economico ha evidenziato l’insostenibilità del servizio e il CdA, riunito d’urgenza, ha deliberato all’unanimità la scelta di non partecipare alla gara. Il mancato rinnovo di questo servizio risulta tuttavia una perdita significativa per il settore Infanzia e per la Cooperativa tutta, perché viene meno un servizio storico e un importante presidio sul territorio di Rovigo. Il personale attualmente impiegato è numeroso: 4 educatrici impiegate a tempo pieno, socie della Cooperativa e un numero variabile di educatrici, a seconda del momento dell’anno e della raggiunta ricettività, assunto a tempo determinato, non socie. È attiva nel servizio anche una operatrice socia a tempo part-time, condivisa con l’organico del nido di Villadose.

Nell’ambito di un progetto sostenuto dalla Fondazione Cariparo, il Comune di Rovigo ha permesso al settore Giovani e spazi di continuità al progetto Next Generation RO con l’azione **“Siamo Qui”** che consolida il Makers&Media Lab, quale hub di riferimento per l’incubazione dell’iniziativa giovanile in città. Il medesimo spazio è stato il centro operativo di tutte le iniziative realizzate nel territorio comunale: il Social Media Festival nel mese di febbraio, il festival Voci dal Basso sostenuto da Fondazione Rovigo Cultura nel mese di settembre, il Festival Città delle Rose cofinanziato dalla LR 17/19 e Comune di Rovigo a ottobre e i corsi di formazione IoT e droni, promossi a partire da novembre.

Si rivela essere vincente la strategia che a partire da comodati d’uso (quindi con modalità analoghe a quelle che hanno permesso di avviare a Lendinara il polo di WakeHub nel 2017 e successivi anni) porta diverse fonti di finanziamento a sostenersi reciprocamente fino a generare una nuova identità di spazio. I progetti citati hanno complessivamente coinvolto 4 operatori a tempo parziale.

Polesella

Ricoprendo ruoli cruciali per la vita della comunità, a Polesella la Cooperativa rivolge i propri servizi educativi per l’intera fascia 0-6 in una prospettiva di continuità e sinergia con il territorio.

Micro nido d’infanzia Comunale “Gattonando” di Polesella. Si conferma una gestione estremamente positiva con progettualità innovative rivolte a bambini e genitori. Il gruppo di lavoro costituito da 4 educatrici, una cuoca e una ausiliaria è costituito per l’interrezza da socie ed è impiegato in modo stabile per lo più con contratti a tempo pieno. Sempre positiva anche la collaborazione con l’Amministrazione comunale. Per l’anno 2023-2024 è stata attivata una collaborazione con l’Università di Padova per la realizzazione di una formazione denominata “Laboratorio Tras-formativo: Tecnologie, Documentazione, Qualità dei Servizi per la Prima Infanzia”. La sostenibilità economica del servizio verte tuttavia in condizioni ancora critiche seppure siano state attuate delle azioni volte a contenere la criticità espressa.

Scuola dell'Infanzia Pietro Selmi di Polesella. Prosegue la gestione della scuola dell'infanzia che ha confermato il numero degli iscritti dello scorso anno; pur essendo un dato positivo ed in linea con il numero di potenziali utenti del territorio, risulta tuttavia un numero molto inferiore alla capacità ricettiva della struttura per cui è impegno della Cooperativa incentivare le iscrizioni attraverso azioni di promozione del servizio, ampliamento dell'offerta formativa e degli orari di apertura e attivando fin dall'inizio del nuovo anno educativo il servizio di prolungamento dell'orario pomeridiano. La gestione del servizio è in scadenza a luglio 2024 anche se è presumibile il rinnovo per un ulteriore anno scolastico; nonostante la criticità in termini di iscrizioni, il servizio, per sua natura, ha delle grandi potenzialità, anche per la sua posizione geografica, nella zona di passaggio tra le province di Ferrara e Rovigo. Attualmente sono impiegate 3 maestre e una ausiliaria, socie storiche, con contratto a tempo pieno; una cuoca e una impiegata amministrativa con contratto part-time indeterminato, rispettivamente non socia e socia della Cooperativa.

Lendinara

Il 2023 può definirsi un anno di transizione determinato dalla necessità di una ripartenza del progetto determinata dal nuovo comodato d'uso 15ennale dell'immobile WakeHub, la cui esecutività è stata formalizzata nel mese di aprile. La crescita della coworkers community di riferimento, ormai divenuta una rete di soggetti partner, ha portato il gruppo di lavoro a considerare sostanzialmente esaurita la fase di avviamento e modellizzazione iniziata nel 2017 per passare a una evoluzione capace di integrare nuovi servizi e bisogni nella struttura. Nello specifico, il progetto Ciclostazione Adige Po è visto come strategico e prioritario e il suo possibile finanziamento tra le azioni prioritarie dei AURO con il Comune di Lendinara ha permesso di raffinare la proposta progettuale che, purtroppo non è approdata alla fase di approvazione finale. Il progetto e le attività di studio di fattibilità rimangono comunque validi e sono il punto di partenza per la riorganizzazione del servizio che, qui, vede già finanziate le azioni formative con il progetto Giovani Energie della Regione Veneto, con il capofilato di Assistedil, avviato a dicembre e da realizzarsi entro la primavera 2025. Lo spazio rimane sede di riferimento per le attività di formazione aziendale e di promozione del settore Giovani e spazi, attraverso le lezioni qui realizzate con l'Università di Padova e il meeting di ricerca Spazi Ibridi. Nel giugno 2023 si sono concluse le azioni del progetto di promozione dell'invecchiamento attivo "Un Parco di Storie" finanziato dalla Regione del Veneto e realizzato in partnership con i Comuni di Lendinara, Stienta, Polesella e Fratta Polesine, sviluppando ulteriore know how nei settori dell'alfabetizzazione digitale e dello scambio intergenerazionale, oltre che del benessere nella terza età. Nello spazio hanno operato a tempo parziale 3 operatrici.



Altri comuni nella provincia di Rovigo

Nella provincia sono diversi i servizi gestiti dalla Cooperativa nell'ambito del settore Infanzia.

Villadose

Nido d'infanzia comunale "Latte e Cacao": a seguito di una riorganizzazione di settore interna al Comune, ci sono stati alcuni ritardi nella promulgazione della nuova gara per l'affidamento del servizio: anche per l'anno educativo 2023-2024 è stato, quindi, affidato alla Cooperativa, tramite un affidamento diretto che ha permesso di garantire la continuità educativa riconoscendola come elemento di imprescindibile importanza in servizi di questa natura. L'affidamento diretto ha previsto l'inserimento anche del mese di luglio come gestione ordinaria. Il trend costantemente positivo in termini di capienza, si coniuga alle relazioni sempre positive e collaborative con l'Amministrazione e con le famiglie, dati evinti anche dai questionari di gradimento somministrati. Sono impiegate nel servizio 3 educatrici socie con orario a tempo pieno, e una educatrice con orario part-time per le integrazioni orarie. Sono presenti anche 2 ausiliarie, a tempo part-time, entrambe socie.

Ficarolo

Nido d'Infanzia comunale "Peter Pan": a luglio 2023 si è conclusa la gestione del servizio a causa delle condizioni non favorevoli della nuova gara. L'organizzazione attuata nel periodo di gestione metteva già in campo scelte volte a ottimizzare al massimo le risorse umane e non solo, tanto da rendere impossibili ulteriori azioni volte a rendere maggiormente sostenibile il servizio che si è sempre aggirato su un numero massimo di 8 utenti. Come scritto sopra, il personale impiegato, non socio, è stato acquisito dal nuovo gestore.

Fratta Polesine

Nido d'infanzia Comunale "La Tana degli Orsetti": nel mese di luglio 2023 era prevista la conclusione dei termini di gestione del nido ma attraverso rinnovate proroghe tecniche, la Cooperativa ha avuto la gestione del servizio per tutto l'anno educativo 23-24. Nonostante il primo trimestre del nuovo anno educativo abbia visto un costante incremento nelle richieste di iscrizione, fino a dicembre 2023 l'accesso è stato bloccato al numero massimo di 8 utenti in età superiore ai 12 mesi. Tale scelta, se da un lato ha permesso di ottimizzare le risorse umane impiegate, contenendo i costi di un servizio da sempre in difficoltà di bilancio, dall'altro ha limitato lo sviluppo del servizio spingendo l'Amministrazione a richiedere una collaborazione fattiva con la Cooperativa per trovare soluzioni capaci di riportare il Nido alla piena ricettività. Entro settembre 2024 sarà espletata la nuova gara di gestione. Nel 2023 sono state impiegate nel servizio 2 educatrici part-time con contratto a tempo indeterminato, non socie, e una operatrice con orario flessibile.





PADOVA E PROVINCIA

Padova

Nell'aprile 2023 Il Raggio Verde si aggiudica, in continuità di servizio dal 2013, un ulteriore triennio di gestione del servizio di **Animazione Giovanile del Comune di Padova**. Il servizio ha impegnato 5 operatori a tempo parziale per tutta l'annualità. Nel corso dell'ultimo periodo di gestione del vecchio appalto (maggio/giugno) e per il primo semestre di gestione del nuovo, il servizio si è sia dedicato alla realizzazione del **piano di intervento regionale locale in materia di politiche giovanili** assegnato dal Comune di Padova, sia di avviare la sperimentazione del progetto **Coabitazione Intergenerazionale**. Quest'ultimo ha previsto l'avvio di un'azione di dialogo trasversale tra attori istituzionali locali, studenti e over65, per la valutazione di fattibilità di un'esperienza di ospitalità di studenti universitari presso anziani soli. Inoltre, con una edizione che ha superato i 3500 visitatori, 40 giardini e 100 volontari, si è consolidata l'esperienza del **Festival di giardini aperti Anime Verdi**, in convenzione con il Gabinetto del Sindaco del Comune e attuata a rischio d'impresa in carico alla Cooperativa. L'iniziativa si conferma essere tra le attività che consentono di alimentare la rete di collaborazioni qualificate della Cooperativa, la visibilità e il riconoscimento di knowhow rispetto al lavoro di comunità.

A ulteriore conferma della collaborazione positiva con il Gabinetto del Sindaco, dal mese di aprile si è avviata una gestione diretta dei **servizi di comunicazione e grafica** dello stesso, con un nuovo dipendente a tempo parziale.

Altri comuni nella provincia di Padova

Attraverso una varietà di programmi, attività, iniziative culturali ed educative, la Cooperativa estende i propri servizi anche ad altri territori in provincia di Padova.

Ospedaletto Euganeo

Nido comunale "La luna nel Pozzo" del comune di Ospedaletto Euganeo: dopo un difficile avvio, il nido ha raggiunto una stabilità di gestione raggiungendo e confermando nel tempo una crescente stima e fiducia con l'Amministrazione, una consolidata e fattiva collaborazione con il personale e una serenità di rapporti con le famiglie. Ricettività piena e consolidata negli anni grazie anche a una offerta educativa di qualità, promossa da un gruppo di lavoro molto attivo soprattutto nelle sue componenti più storiche. Unica criticità la natura strutturale del nido che richiederebbe importanti interventi di ristrutturazione.

Abano Terme

In continuità con le annualità precedenti si sono realizzate le progettualità relative all'attuazione dei **Piani Regionali in materia di Politiche giovanili** della Regione del Veneto nell'ambito comunale di Abano Terme. Le attività hanno consentito di verificare l'attuabilità di iniziative di aggregazione negli spazi di proprietà del Comune e di rete territoriale, impiegando 2 operatrici a tempo parziale per un periodo limitato.



PROVINCIA DI VENEZIA

Jesolo (Ve)

La presenza della Cooperativa nel territorio veneziano si concentra nel Comune di Jesolo, dove, a partire dalla gestione dei Centro Giovani, progetta e realizza attività e servizi per giovani e minori della comunità. **Centro Giovani BYC del Comune di Jesolo**. Al secondo anno di gestione dell'appalto triennale aggiu-

dicato dalla Cooperativa nel 2022, il servizio ha permesso di impiegare 4 operatori a tempo parziale in attività che hanno consentito di trasformare lo spazio e l'oggetto di gestione in un possibile volano di ulteriori progettazioni e reti. Grazie all'attivazione di una rete territoriale con quasi 30 partnership si è presentata con il Comune di Jesolo la candidatura della Città a Capitale dei giovani 2024 entrando nella cinquina finale come unica Città del Nord e non capoluogo di provincia, accanto a Pisa, Potenza e Teramo.

Colonia estiva diurna Giocolonia del Comune di Jesolo. Il servizio si qualifica come una delle proposte di punta del settore Minori con una attività concentrata nei mesi di luglio e agosto presso il medesimo immobile del Byc in via Levantina 100/a con 150 iscritti per ciascuno dei 4 turni. Con il tema "il giro d'Italia", centrato sul passaggio del giro presso la città litoranea si è aggiudicato, assieme ad una consolidata proposta operativa, l'aggiudicazione del servizio che ha visto impegnata una équipe di 25 operatori e 2 addetti alle pulizie per le due mensilità.



FERRARA

Si conferma, nel corso del 2023, la presenza della Cooperativa nella città di Ferrara, con un presidio progettuale.

Make Together Comune di Ferrara. Il progetto, avviato nell'autunno 2022 in rete con consorzio Wunderkammer, consorzio Grisù, Fondazione Brodolini e APS Basso Profilo con il Comune di Ferrara e la Regione Emilia Romagna, ha previsto la realizzazione di workshop, eventi e consulenze mirate allo sviluppo dell'occupabilità giovanile nell'ambito delle discipline umanistiche.



UDINE

Da diversi anni la Cooperativa ha in gestione, insieme alla Cooperativa Le Pagine, la gestione del nido dell'Azienda Sanitaria.

Nido d'infanzia aziendale "Gli Scriccioli" dell'ASUFC di Udine. A luglio 2023 è stata siglata la proroga della gestione del servizio per ulteriori 3 anni. Nonostante i grandi numeri, il Nido, con la sua natura aziendale con flessibilità di orari, frequenze e continui inserimenti e aumentati costi di gestione generali, richiede una riorganizzazione costante e un impiego massivo del personale. Le economie del servizio, pertanto, sono sempre in un precario equilibrio, alternando semestri positivi ad altri meno. Il 2023 ha visto la fusione della Cooperativa Le Pagine con Cidas, e questo ha determinato una graduale riorganizzazione della gestione, finalizzata a un monitoraggio più oculato in termini di gestione delle risorse umane e del piano economico. La relazione con il personale è un'altra questione critica in quanto le distanze rendono piuttosto difficile uno scambio costante e regolare. Nessun socio all'attivo.

Proventi e ricavi

Categoria di attività	Valore esercizio corrente	Valore esercizio precedente	Variazione
	2023	2022	
Gestione scuola infanzia	€ 183.960	€ 269.309	-€ 85.350
Rette asilo nido	€ 457.061	€ 355.127	€ 101.934
Gestione asilo nido	€ 552.749	€ 760.017	-€ 207.268
Gestione mense / erogazione pasti	€ -	€ 18.050	-€ 18.050
Animazione/progetti giovanili	€ 697.949	€ 736.241	-€ 38.292
Altri servizi	€ 483	€ 4.982	-€ 4.499
Totale	€ 1.892.202	€ 2.143.726	-€ 251.524
Altri ricavi e proventi	€ 654	€ 476	€ 177
Totale	€ 1.892.857	€ 2.144.203	-€ 251.347

Nonostante le criticità con cui si è aperto l'anno, come l'evoluzione dell'emergenza sanitaria Covid-19 e la continuazione della guerra tra Russia e Ucraina, il 2023 si è contraddistinto come un esercizio di consolidamento della ripresa delle attività d'impresa iniziata nel 2022. Si registra una riduzione dei ricavi rispetto al 2022 (- 11,72%) a fronte però di una riduzione di costi ancor più marcata come meglio indicato di seguito. La riduzione dei ricavi è giustificata dal mancato rinnovo di alcuni servizi soggetti ad appalto quali la gestione della Scuola di Masi e della Scuola di Stienta. Il Settore Infanzia (nidi e scuole dell'infanzia) rappresenta circa il 63% dei ricavi, mantenendosi stabile rispetto al 2022; i Settori Giovani e Spazi, Minori, Progetti e Comunità costituiscono complessivamente circa il 37% dei ricavi del 2023.

Provenienza dei ricavi

Tipologia proventi	Valore esercizio corrente	Valore esercizio precedente	Variazione
	2023	2022	
Gestione appalti Ente pubblico	€ 924.732	€ 1.429.424	-€ 504.692
Corrispettivi privati *	€ 679.145	€ 415.576	€ 263.569
Contributi pubblici	€ 288.573	€ 298.726	-€ 10.153
Altro	€ 407	€ 478	-€ 70
Totale	€ 1.892.202	€ 2.143.726	-€ 251.347

*cooperative/famiglie/associazioni/IPAB

Nel 2023 la provenienza dei ricavi e dei proventi è per oltre l'64% da Enti Pubblici e per circa il 36% da Enti privati e famiglie.

I maggiori contribuenti

Nel 2023 la Cooperativa non ha effettuato raccolte fondi per finanziare e sostenere le proprie attività.

Tipologia contribuenti	Valore esercizio corrente	Valore esercizio precedente	Variazione
	2023	2022	
Amministrazioni Comunali	€ 883.687	€ 1.423.293	-€ 539.607
Provincia di Rovigo	€ 329.771	€ 786.824	-€ 457.053
Provincia di Padova	€ 250.779	€ 542.860	-€ 292.081
Provincia di Venezia	€ 294.637	€ 93.609	€ 201.027
Provincia di Ferrara	€ 8.500		€ 8.500
Amministrazioni Regionali	€ 121.856	€ 105.313	€ 16.543
Veneto	€ 89.906	€ 73.277	€ 16.628
Friuli Venezia Giulia	€ 31.950	€ 32.036	-€ 86
Privati	€ 856.357	€ 611.421	€ 244.936
IPAB	€ 179.962	€ 208.622	-€ 28.659
Famiglie/Cooperative/Associazioni	€ 676.395	€ 402.799	€ 273.596
Altro	30.957	€ 4.177	€ 26.780
TOTALE	1.892.857	€ 2.144.204	-€ 251.347

Oneri della gestione

Di seguito viene fornito un dettaglio dei costi della produzione e delle variazioni rispetto all'anno precedente.

Descrizione	Valore al 31/12/2023	Valore al 31/12/2022	Variazione
Per materie prime, sussidiarie, di consumo e di merci	€ 101.086	€ 119.780	- € 18.694
Per servizi	€ 255.073	€ 254.572	€ 501
Per godimento di beni di terzi	€ 10.978	€ 9.608	€ 1.370
Per il personale	€ 1.343.618	€ 1.537.630	- € 194.012
Ammortamenti e svalutazioni	€ 12.078	€ 58.225	- € 46.147
Variazioni delle rimanenze di materie prime, sussidiarie, di consumo e merci	-	-	-
Accantonamenti per rischi	-	-	-
Altri accantonamenti	€ 10.000	€ 20.000	- € 10.000
Oneri diversi di gestione	€ 84.232	€ 103.922	- € 19.690
Totale calcolato	€ 1.817.065	€ 2.103.737	- € 286.672

Il protrarsi degli effetti economici generati in parte dall'emergenza sanitaria Covid-19 e in parte dalla guerra tra Ucraina e Russia ha comportato innalzamenti dei costi di gestione, i cui effetti si sono già manifestati nel 2022 e purtroppo si sono consolidati nel 2023. I principali costi che hanno segnato la nostra Cooperativa sono stati quelli sostenuti per l'approvvigionamento di energia elettrica e riscaldamento. La Cooperativa, nel 2022, ha subito, in tale area di bilancio, un incremento del 52,67% rispetto al 2021, e nel 2023, un incremento del 52,62% rispetto al 2021.

La riduzione dei costi per il personale rispetto al 2022 è derivato principalmente dal mancato rinnovo di alcuni servizi cessati negli anni precedenti.

Relazioni contrattuali con la Pubblica Amministrazione

Nel 2023 la Cooperativa sociale il Raggio Verde ha intrattenuto rapporti contrattuali e di convenzionamento con Pubbliche Amministrazioni (Comuni e ULSS) delle provincie di Rovigo, Padova, Venezia, Ferrara, Udine e della Regione Veneto, come descritto nella tabella seguente.

SETTORE	SERVIZIO	COMMITTENTE
Infanzia 0-6 e ristorazione collettiva	Asilo nido aziendale Nuvola Blu di Rovigo	AULSS5 (rette privati) - Contratto 2017-2022, proroga giugno 2024
	Asilo Nido comunale Latte e Cacao di Villadose (RO)	Comune Villadose - Contratto d'appalto 2020-2023, proroga 2023/2024
	Asilo Nido Comunale Gattonando Polesella (RO)	Comune Polesella - concessione contratto 2019-2024
	Asilo nido aziendale Gli Scriccioli ASOIUD di Udine	Azienda ospedaliera Universitaria di Udine - concessione 2020-2023 - ATI 45% - Capofila coop. sociale Le Pagine proroga per 3 anni
	Asilo nido Comunale La Tana degli Orsetti di Fratta Polesine (RO)	Comune Fratta Polesine - concessione 2020-2023, proroga 2023/2024
	Scuola dell'Infanzia Paritaria di Polesella (RO)	IPAB Opera Pia P. Selmi – convenzione 2017-2020 – proroga 2023/2024, previsione di proroga per il 2024/2025
	Asilo Nido Comunale Peter Pan di Ficarolo (RO)	Comune di Ficarolo (RO) - contratto 2020-2021 – proroga 2023 termine di gestione luglio 2023
	Asilo Nido Comunale La Luna nel Pozzo di Ospedaletto Euganeo (PD)	Comune di Ospedaletto Euganeo – contratto di concessione 2021-2024, proroga per un nuovo triennio
Minori	Giocolonia - Colonia marina estiva Jesolo (VE)	Comune di Jesolo - contratto luglio/agosto 2023
Giovani e spazi	Servizio di animazione rivolto all'utenza giovanile – Punto Giovani Padova	Comune di Padova - contratto d'appalto rinnovo 2020-2023 – Capofila ATI 70% (fino a giugno 2023) Comune di Padova - contratto d'appalto rinnovo 2023-2026 – Capofila ATI 85% (da luglio 2023)
	Centro Giovani BYc Jesolo (VE)	Comune di Jesolo contratto 2022-2025
	Centro Wake hub Lendinara (RO)	Comune Lendinara - convenzione 2022-2037
	Innovation Lab Urban Digital Center Rovigo	Comune di Rovigo – comodato d'uso dei locali di Via Badaloni n. 2 2022-2027 Comune di Rovigo – incarico corsi IoT 202
	Progetto Giovani Abano Terme (PD)	Comune di Abano Terme (PD) – incarico 2023
	Progetti SIAMO QUI	Comune di Rovigo – convenzione luglio 2023 – marzo 2024
	Festival Voci dal Basso	Fondazione Rovigo Cultura – convenzione 2023 Comune di Rovigo – patrocinio con oneri
Progetti e comunità	Città delle Rose	Regione del Veneto – Bando Lr17 Comune di Rovigo - contributo
	Progetto Anime Verdi	Comune di Padova – convenzione 2023
	Servizi di comunicazione Gabinetto del Sindaco	Comune di Padova – convenzione 2023
	Progetto Make Together	Comune di Ferrara – convenzione 2022

Nel corso del 2023 non ci sono stati contenziosi con le Pubbliche Amministrazioni.

Informazioni patrimoniali

Lo stato patrimoniale rappresenta la situazione patrimoniale e finanziaria della società. Nello stato patrimoniale sono indicate le attività, le passività e il patrimonio netto della società alla data di chiusura dell'esercizio.

Di seguito alcune voci significative della situazione patrimoniale al 31/12/2023.

I maggiori contribuenti

	Diritti di brevetto industriale e diritti di utilizzazione delle opere dell'ingegno	Altre immobilizzazioni immateriali	Totale immobilizzazioni immateriali
Valore di inizio esercizio			
Costo	€ 927	€ 105.164	€ 106.091
Ammortamenti (Fondo ammortamento)	€ 927	€ 105.164	€ 106.091
Valore di bilancio	-		-
Variazioni nell'esercizio			
Ammortamento dell'esercizio			-
Altre variazioni			-
Totale variazioni			-
Valore di fine esercizio	€ 927	€ -	€ 927
Costo			
Ammortamenti (Fondo ammortamento)	€ 927	€ -	€ 927
Valore di bilancio			

La voce "Altre immobilizzazioni immateriali" comprendeva gli oneri pluriennali relativi a costi sostenuti nei diversi progetti della cooperativa e che hanno utilità pluriennale e, come tali, iscritti nello stato patrimoniale e ammortizzati in quote annuali valutando la loro utilità futura proporzionata alla durata del singolo progetto. Tale onere pluriennale è stato interamente ammortizzato nel 2022 e per questo motivo è stato eliminato nel 2023. La voce "brevetto industriale" riguarda i software di proprietà e come tali iscritti nello stato patrimoniale e ammortizzati in quote valutando la loro utilità futura proporzionale al singolo software.

Immobilizzazioni Materiali

A causa dell'emergenza epidemiologica Covid-19, nel 2020 si è reso necessario sospendere parzialmente gli ammortamenti annuali dei beni materiali come previsto dal D.L. n. 104/20, c.d. "decreto Agosto", art. 60, comma 7-quater. Tale quota sospesa sarà rilevata come costo aggiuntivo negli esercizi successivi al termine del normale processo di ammortamento. Nel presente bilancio è stata, quindi, registrata la somma di € 27 a titolo di recupero degli ammortamenti sospesi nel 2020.

Nel corso del bilancio chiuso al 31/12/2021 il CdA ha deciso di riprendere l'ammortamento applicando interamente le ordinarie percentuali di ammortamento.

	Terreni e fabbricati	Attrezzature industriali e commerciali	Attrezzature industriali e commerciali
Valore di inizio esercizio			
Costo	€ 57.470	€ 58.828	€ 56.364
Ammortamenti (Fondo ammortamento)	€ 4.478	€ 38.806	€ 36.598
Valore di bilancio	€ 52.992	€ 22.022	€ 19.766
Variazioni nell'esercizio			
Incrementi per acquisizioni		€ 1.621	€ 4.031
Ammortamento dell'esercizio	€ 1.379	€ 5.586	€ 5.113
Altre variazioni (arrot.)			
Totale variazioni	-€ 1.379	-€ 3.965	-€ 1.082
Valore di fine esercizio			
Costo	€ 57.470	€ 60.450	€ 60.395
Ammortamenti (Fondo ammortamento)	€ 5.857	€ 42.393	€ 41.711
Valore di bilancio	€ 51.613	€ 18.057	€ 18.684

Disponibilità liquide

	Valore di inizio esercizio	Variazione nell'esercizio	Valore di fine esercizio
Depositi bancari e postali	€ 359.810	€ 198.543	€ 558.353
Denaro e altri valori in cassa	€ 461	-€ 26	€ 435
Totale disponibilità liquide	€ 360.271	€ 198.517	€ 558.788

Il prospetto, in aumento rispetto al precedente esercizio, comprova la capacità dell'organo amministrativo di gestire con accuratezza i flussi di entrata e uscita al fine di preservare l'equilibrio finanziario della Cooperativa anche se i tempi di incasso delle prestazioni, soprattutto nei confronti degli enti pubblici, tendono a un continuo prolungamento spesso non concordato anticipatamente.

Patrimonio netto

Il capitale sociale risulta così composto alla data di chiusura dell'esercizio:

- n. 6 quote del valore nominale di € 2.025 ciascuna,
- n. 11 quote del valore nominale di € 2.000 ciascuna,
- n. 20 quote del valore nominale di € 500 ciascuna.

Le quote alla data del 31/12/2023 risultano sottoscritte per € 44.150 e versate per € 42.950.

Composizione del patrimonio

	Valore di inizio esercizio	Altre variazioni		Valore di fine esercizio
		Incrementi	Decrementi	
Capitale	€ 51.200	€ 3.500	€ 10.550	€ 44.150
Riserva legale	€ 13.583	€ 4.947		€ 18.530
Altre riserve	€ 2.486		€ 909	€ 1.577
Riserva straordinaria	€ 16.159	€ 11.954		€ 28.113
Utile (perdita) dell'esercizio				€ 63.260
Totale patrimonio netto	€ 80.014	€ 9.439	€ 6.025	€ 155.630

Le variazioni intervenute nelle voci di patrimonio netto nel corso dell'esercizio sono le seguenti:

- La voce Capitale ha subito un aumento di € 3.500 a seguito dell'entrata di n. 7 nuovi soci.
- La stessa voce ha subito una diminuzione di € 10.550 a seguito dell'uscita di n. 6 soci.
- Le voci Riserva Legale e Riserva Straordinaria hanno subito un incremento rispettivamente di € 4.947 e 11.047 per effetto dell'accantonamento dell'utile maturato al 31/12/2022.
- E' stata inoltre rilevata una riclassificazione di euro 907 in aumento della Riserva Straordinaria e in diminuzione di pari importo dalla Riserva Ammortamenti. Quest'ultima riserva è stata rilevata nel 2020 a seguito della sospensione degli ammortamenti effettuata nel bilancio chiuso al 31/12/2020. Tale riserva ha la funzione di vincolare parte del patrimonio a copertura di tali ammortamenti. Dato che negli anni successivi (2021, 2022 e 2023) parte degli ammortamenti è stata rilevata in bilancio, si è proceduto a liberare la quota di riserva non più vincolata.

Fondi per rischi e oneri

Di seguito si forniscono le informazioni relative ai fondi per rischi e oneri.

	Fondo Solidarietà	Altri fondi per rischi e oneri
Valore di inizio esercizio	€ 22.995	€ 30.068
Storni nell'esercizio		€ 16.231
Accantonamento nell'esercizio	€ 2.253	€ 10.000
Totale variazioni	€ 2.253	€ 6.231
Valore di fine esercizio	€ 25.248	€ 23.837

È stato eseguito un accantonamento per copertura fondi rischi e oneri generici pari a € 10.000.

Fondo di Solidarietà

Il **Fondo di Solidarietà** è un fondo volontario sottoscritto dai soci e lavoratori i quali versano mensilmente l'1% dello stipendio netto. Questo Fondo, proposto dal Consiglio di Amministrazione e approvato dall'Assemblea dei soci il 24/06/2006, è stato istituito per far fronte a situazioni di criticità che potessero mettere a rischio la stabilità del posto di lavoro, come per esempio nei casi di chiusura o riduzione di servizi o perdita di appalti. L'utilizzo del fondo è vincolato, per Regolamento approvato dall'Assemblea dei soci nel 2008, e può servire a coprire perdite di esercizio solo previa autorizzazione dell'Assemblea dei soci. In 13 anni è stato utilizzato una sola volta nel 2009. Al 31/12/2023 vi aderiscono n. 15 soci lavoratori.

In base ai dati del nostro Sistema di Gestione Integrato Qualità e Ambiente, nel corso del 2023 non sono stati ricevuti reclami.

Per quanto riguarda altre informazioni di carattere non finanziario (D. Lgs 254/2016) la Cooperativa, non adotta strategie aziendali sistematiche relative agli aspetti sociali e attinenti alla gestione del personale: data la piccola dimensione, la peculiarità delle attività, il numero ancora limitato di soci e lavoratori e le modalità di coordinamento, organizzazione e ascolto del personale adottate, non si è ancora avvertita la necessità di affrontare strutturalmente i temi della parità di genere (che per noi vorrebbe dire implementare il lavoro maschile), il rispetto dei diritti umani e la lotta alle discriminazioni, pur essendo valori che la Cooperativa persegue nella gestione delle proprie attività.

Impatto ambientale e politiche della Cooperativa

Riconoscendo come scelta strategica aziendale lo sviluppo di un sistema di gestione integrato per la Qualità e l'Ambiente, dopo la certificazione ottenuta nel 2019, nel 2023 la Cooperativa ha consolidato il proprio impegno per la riduzione dell'impatto ambientale.

In particolare, oltre a quanto già testato e consolidato negli anni scorsi in termini di raccolta differenziata e di inserimento di item specifici su tematiche ambientali nei questionari di soddisfazione, nel corso dell'anno:

- per la fornitura della carta, si è scelto di sostituire 2/3 della fornitura (già 100% certificata FSC) con carta riciclata all'80%;
- si è testata una fornitura di prodotti di pulizia CAM - Criteri Ambientali Minimi - su un nido, con l'intenzione di estenderla nel 2024 a tutti i servizi.

Inoltre, nel 2023 in tutti i servizi sono state realizzate specifiche iniziative di sensibilizzazione ed educazione ambientale, di cui si dà evidenza con la tabella riportata di seguito.

PRINCIPALI PROGETTI / PERCORSI A TEMA AMBIENTALE SVOLTI NELL'ANNO	SERVIZIO	
Progetti e comunità	Anime Verdi e percorsi di sensibilizzazione alla bellezza e al paesaggio con volontari, stakeholder, università e comunità (partecipazione degli operatori del settore)	Progetto Giovani Padova
	Città delle Rose e percorsi di pianificazione urbana partecipata e botanica (partecipazione degli operatori del settore)	Makers & Medialab Rovigo
Giovani e spazi	M'illumino di meno	Tutti
	Progettazione Ciclostazione Adige-Po	WakeHub Lendinara
	Progettazione Europea per sviluppo di una start up del turismo sostenibile	Progetto Giovani Padova
	Cura la tua città!	Progetto Giovani Padova
	Workshop di upcycling curato da Porto Alegre - Voci dal basso	Makers & Medialab Rovigo
	Raccolta dati sulle polveri sottili	Makers & Medialab Rovigo
Minori	Attività con esperto: Montagna, Mare, Collina, Laguna	Animazione estiva Giocolonia

	PRINCIPALI PROGETTI / PERCORSI A TEMA AMBIENTALE SVOLTI NELL'ANNO	SERVIZIO
Infanzia 0-6 e Ristorazione	M'illumino di meno	Tutti
	Laboratorio in collaborazione con Gestione Ambiente Febbraio 2023 e Novembre 2023	Nido La Luna nel Pozzo Ospedaletto Euganeo
	Progetto "L'arte del riciclo...per la sostenibilità ambientale" da gennaio a luglio 2023 (progetto incluso nella programmazione educativa)	Nido La Luna nel Pozzo Ospedaletto Euganeo
	Piantumazione albero nel parco di Raccano con Lions Club	Nido Gattonando Polesella
	Progetto sulla biodiversità con i bambini (3 laboratori)	Nido Gattonando Polesella
	Laboratorio con materiali di Re Mida per festa del papà	Nido Gattonando Polesella
	Uscita a corte Burchio - preparazione e lancio bombe di semi	Nido Gattonando Polesella
	"Nella pancia del mare" condotto da Chiara Bombonato, UISP	Nido Peter Pan Ficarolo
	Incontro con l'Apicoltore durante l'animazione estiva	Scuola Infanzia Pietro Selmi Polesella
	Rapporto con la natura - progetto educativo a.e. 2022/23: I colori del Mondo; progetto educativo a.e. 2023/24: Cielo, Terra, Ascolto	Nido aziendale degli scriccioli AOUSMM - Udine
	Collaborazione con ente privato per la conoscenza e rispetto degli animali	Nido La Nuvola Blu - Rovigo
	Un mondo di animali - Animazione estiva	Nido Latte e cacao Villadose

Con riferimento alle tipologie di impatti ambientali applicabili alle attività della Cooperativa, si conferma quanto individuato nell'anno precedente:

IMPATTI AMBIENTALI	ASPETTI AMBIENTALI LEGATI ALLE ATTIVITÀ DELLA COOPERATIVA
Impoverimento risorse e global Warming	Consumi energetici
Inquinamento aria	Traffico indotto da addetti/visitatori
Inquinamento dei recapiti	Scarichi idrici
Inquinamento delle componenti naturali	Produzione e gestione rifiuti
Impoverimento delle risorse idriche	Utilizzo risorse idriche
Inquinamento acustico	Rumore ambientale in occasione di eventi e concerti
Tossicità per esseri umani	Gestione sostanze pericolose (detersivi)

La mappatura degli aspetti ambientali direttamente gestiti dalla Cooperativa, evidenzia livelli di pericolosità bassi e possibilità di contenimento relativamente alla produzione di consumi e rifiuti. Non sono applicabili alle attività della Cooperativa: inquinamento della falda acquifera (contaminazione suolo/sottosuolo); tossicità per gli esseri umani da amianto o rischio incidenti rilevanti; inquinamento da radioattività; inquinamento elettromagnetico; inquinamento lesivo dell'ozono, effetto serra; impoverimento della flora e della fauna; molestie olfattive.

